

P. 34 Projets structurants
à Albi en 2026.

P. 33 Un exercice grandeur
nature à Saint-Salvi.

P. 20 Les élections municipales
en questions-réponses.

70^e CARNAVAL

**Avec les acteurs
de l'événement**





6 JANVIER

Partage de la galette des rois pour le club de l'Âge d'or, maison de quartier de Ranteil.



31 DÉCEMBRE

Goûter de la solidarité, restaurant l'Entraide, CCAS de la Ville d'Albi.



5 JANVIER

Broyage des sapins de Noël par le service Patrimoine végétal et environnement, place Sainte-Cécile.



📅 20 JANVIER

Cérémonie des vœux aux commerçants, salle des États albigeois.



📅 15 JANVIER

Avancement des travaux du futur bassin nordique et de ses abords, espace aquatique Atlantis (dont l'ouverture est maintenue durant les travaux).

📅 5 DÉCEMBRE

Exposition de treize œuvres de Joan Miró dans le cadre du 40^e anniversaire du jumelage avec la Ville de Gérone (Catalogne), musée Toulouse-Lautrec.



LU/VU ENTEN- DU/



Notre coup de cœur du mois

Un doux nuage de brume a enveloppé le Grand Théâtre et les toits de la ville. L'hiver a désormais pris place à Albi, offrant aux photographes de superbes occasions de capturer la beauté de la saison. Merci à @my_photography_bag (Instagram) pour ce cliché délicat.

UNE RECETTE DE LA VERMICELLERIE

à l'honneur dans un livre de cuisine

Un concours a été réalisé l'année dernière au sein des hôtels Mercure pour sélectionner trente recettes les plus créatives et savoureuses,



mais aussi végétales et responsables (zéro déchet, de saison, locale). Beau coup de projecteur pour Albi : le comité de sélection et le chef parrain Jean Covillaut ont retenu celle proposée par le chef de la Vermicellerie Guylain Carré. Un velouté de cœur d'artichaut, mousse de feuilles et artichauts rôtis. Les recettes ont été éditées dans un livre paru aux éditions Lafon et disponible en vente dans tous les Mercure de France. 14,90 euros – 194 pages.

HÔPITAUX ET CLINIQUES remarqués

Au palmarès 2025 des hôpitaux et cliniques publié par le magazine *Le Point*, qui classe cette année plus de 1 750 établissements de santé dans 83 spécialités, le Centre hospitalier spécialisé Pierre Jamet de la Fondation du Bon Sauveur a obtenu la 11^e place sur 314 établissements dans la prise en charge des personnes dépressives, et la 26^e sur 293 établissements pour les troubles bipolaires. La clinique Claude Bernard se classe toujours très bien en matière d'infarctus du myocarde (11^e) et la clinique Toulouse-Lautrec se positionne à la 14^e place pour le traitement du cancer de la prostate. Le Centre hospitalier spécialisé



Pierre Jamet a par ailleurs reçu la certification « avec mention » de la Haute Autorité de Santé (HAS), avec un score de 95,91 %, témoignant de l'engagement des équipes à garantir une qualité de prise en charge des patients.

ATTENDONS L'ÉTÉ pour les tomates

Des tomates en hiver ? Privilégiez les légumes de saison comme on en trouve sur les marchés, au jardin ou dans les paniers d'AMAP. Le magazine *Que choisir* de décembre alerte en effet sur les taux de pesticides décelés dans la grande majorité des tomates provenant d'Espagne et du Maroc. Et même en été, il est recommandé de privilégier celles françaises moins contaminées. Dans l'idéal, mieux vaut encore opter sur des bios ou tout simplement celles qu'on pourra cultiver dans son potager ou son balcon...



LE SPORT ALBIGEOIS tient la forme

De nombreux sportifs se sont distingués dans leur discipline ces derniers mois.



CYCLO-CROSS :

*l'Albigeoise
Manon Souyris,
championne d'Occitanie
de cyclo-cross à la plaine
des sports de la Guitardié.*



BOXE :

***Erika Amans**,
championne
de France des poids
légers à Épernay*

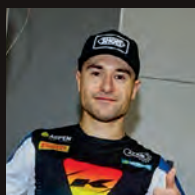


JUDO-KATA :

***Stéphane Béga et
Grégory Marquès**,
médaille de bronze
aux championnats
du monde à Paris.*



**CYCLISME : Maïté Coelho
Da Silva**, un des piliers de
l'équipe Eurinvest by Albi Vélo
Sport, double championne
(contre-la-montre et course
en ligne) au championnat
du Brésil junior.



SUPER CROSS :

***Calvin Fonvieille**,
premier titre de Champion
de France SX Tour SX2
à Paris en novembre
dernier et champion
d'Allemagne et d'Inde..*



FORCE ATHLÉTIQUE :

***Noémie Girot**, championne
du monde à Cape Town en
Afrique du Sud, (record du
monde battu).*

BOWLING : Loïck Coolen, licencié au Bowling club d'Albi et membre de l'équipe de France, champion du monde par équipe à Hong Kong en fin d'année.



BIENTÔT SUR LA LUNE avec IMT Mines Albi

Alors que la Chine et les États-Unis envisagent de remettre un pied voire de séjourner sur le satellite de la Terre, les chercheurs s'activent pour relever les défis techniques qu'un tel projet implique. Le dossier de *La Croix l'Hebdo* développe ce sujet dans son numéro de début janvier. « À une heure de Toulouse, l'École des mines d'Albi mise aussi sur la filière spatiale pour attiser la curiosité des futurs ingénieurs. (...) des professeurs et doctorants travaillent sur le régolithe, cette poussière lunaire aussi fine qu'abrasive qui s'accroche aux vêtements des spationautes. » Objectif ? Mettre au point une machine qui permettrait aux futurs résidents lunaires d'utiliser cette matière pour la construction et d'être ainsi autonomes.

UN COURT-MÉTRAGE sur la Nouvelle Fonderie Gillet

La Nouvelle Fonderie Gillet, plus ancienne entreprise albigeoise, est à l'honneur dans un court-métrage réalisé par François Sers qui développe son activité audiovisuelle au sein de la pépinière Albisia-Innoprod. Ce film, qui célèbre le savoir-faire artisanal et la mémoire industrielle locale, a séduit le jury d'Usine en Lumière 2025, remportant le Prix Coup de cœur.



Film à voir ici :



Partageons Albi



@ville_albi



/villealbiofficiel



/mairiealbi



Mairie d'Albi



LU/VU ENTEN- DU/

LES BONNES RÉOLUTIONS de 2026

Le magazine *Ça m'intéresse* de janvier aborde le bénévolat en France au travers de quelques chiffres parlants : 34 % des Français donnent de leur temps pour les autres (mais c'est moins qu'en 2019). Si les personnes de 65 ans et plus sont moins nombreuses à s'engager dans le secteur associatif (24 % contre 38 % en 2010), les jeunes de 15 à 34 ans s'investissent davantage aujourd'hui (23 % contre 16 % en 2010). Le sport reste le domaine le plus représenté avant la défense de causes et de droits et l'action caritative. Les associations albigeoises sont toujours à la recherche de bénévoles. Pourquoi pas vous ?



Des chercheurs de l'IMT Mines Albi parmi les plus influents du monde

Paru en fin d'année 2025, le classement de la prestigieuse université américaine Stanford recense les chercheurs les plus influents parmi plus de huit millions de scientifiques. L'IMT Mines Albi se distingue ainsi par la présence de sept de ses chercheurs, spécialistes dans les domaines de l'énergie, des matériaux et des procédés. Une reconnaissance qui renforce la place de l'école albigeoise dans l'écosystème scientifique mondial.

DES VISITES IMMERSIVES

au cœur du patrimoine culturel d'Albi

C'est un passionné qui a décidé de faire vivre le patrimoine albigeois à travers des visites immersives. La cathédrale Sainte-Cécile et les églises Saint-Joseph et Notre-Dame de La Drèche ont déjà fait l'objet de captations photos 360°. Vous pouvez ainsi visiter ces lieux sans vous déplacer de chez vous.

Pour découvrir ces visites :

SAINT-JOSEPH



LA DRÊCHE



CATHÉDRALE



CLIN D'ŒIL à Abomey

« Bénin aller-retour. Regards sur le Dahomey de 1930 », c'est le nom d'une exposition présentée jusqu'au 14 juin au musée départemental Albert Khan (Hauts-de-Seine). Celle-ci retrace à travers 300 œuvres - films et photographies - une mission de quatre mois au Dahomey (actuel Bénin) des Archives de la Planète inscrites en 2025 au registre Mémoire du monde de l'Unesco. Ce reportage avait été mené en 1930 par un missionnaire, le père Francis Aupiais (1877-1945). Souhaitant mieux connaître les cultures africaines, il avait rencontré le

banquier et philanthrope Albert Kahn (1860-1940) qui avait financé ce projet de documentaire ethnographique abordant en particulier les cérémonies royales dans les palais royaux et les rites vaudous.

Sur les 1 102 autochromes (photographies en couleurs) et 140 bobines de film, plusieurs images exposées présentent ainsi Abomey avec qui la Ville d'Albi mène une coopération décentralisée depuis 2005.



HYPNOSE & SOPHROLOGIE

Caroline Desnoyers



06 36 74 75 01

7 rue Puech Amadenc à Albi
www.hypnose-relaxation-albi.com

hypnose_relaxation_albi



L'hypnose et la sophrologie sont des outils puissants pour initier des changements durables, retrouver équilibre et bien-être.

J'accompagne depuis 9 ans les adultes, les adolescents et les enfants dans un cadre bienveillant, respectueux de votre rythme et de vos objectifs à mon cabinet ou en Visio.

- Libérez-vous de vos dépendances : Arrêt du tabac, sevrage du sucre, gestion du grignotage...
- Retrouvez un poids de forme.
- Préparez-vous mentalement aux examens, aux défis sportifs ou une étape de vie importante.
- Réduisez votre stress, votre anxiété.
- Apprenez à accueillir vos émotions.
- Développez votre confiance en vous.
- Améliorez votre sommeil.
- Apprivoisez vos phobies pour retrouver de la liberté...

Le changement commence de l'intérieur...



MiLOME

votre univers d'ameublement et décoration

MiLOME est une enseigne française spécialisée dans l'ameublement et la décoration intérieure. Nous proposons une offre complète de meubles design, canapés personnalisables, tables extensibles, modèles de chaises et luminaires des objets décoratifs, alliant design, qualité et prix justes.

+5000 références de meubles et décoration de qualité à des prix accessibles avec un service de conseil personnalisé pour répondre aux besoins de chaque client.

MiLOME en chiffres :

30 boutiques
 en France et au Luxembourg

+300K
 clients

60
 fabricants & partenaires européens

Notre réseau de boutiques s'étend pour vous offrir un service de conseil adapté et plus de 5000 références de qualité à prix accessibles, avec l'objectif de répondre au mieux à vos besoins.

Nos valeurs : Proximité, simplicité et transparence

- Mobilier personnalisable
- Meuble design et de qualité
- Prix juste
- Fabrication européenne

Agence MiLOME ALBI

C.C Les portes d'Albi - Rue des portes d'Albi ZAC Fonlabour
 81000 ALBI

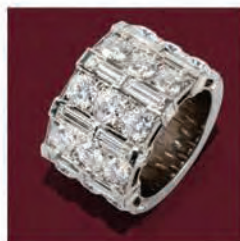
09 63 09 00 85 albi@milome.fr milome.fr



MARAMBAT
de MALAFOSSE

ventes aux enchères
Toulouse
Albi - Montauban - Auch

VENTES EN PRÉPARATION



"SAINT
VALENTIN"
BIJOUX
MONTRES &
VINTAGE

10
FÉVRIER



TABLEAUX
MOBILIER
OBJETS
D'ARTS

19
FÉVRIER



ARMES &
MILITARIA

24
FÉVRIER



LIVRES
ANCIENS &
MODERNES

10
MARS

Maître Marambat
expertise gracieusement
mercredi sur rendez-vous

Bijoux
Diamants
Pièces d'or
Montres
Vintage
Tableaux
Arts du XXème
Arts d'Asie
Automobiles de collection
Vins

05 63 38 30 68

✉ marambat@mm-encheres.com 📍 48 rue Emile Grand à ALBI 🌐 www.marambat-malafosse.com

L'aide à domicile sur-mesure

Réseau national d'aide à domicile
pour les personnes âgées



Aide à
l'autonomie



Aide à la
vie quotidienne



Compagnie et
vie sociale



Assistance
administrative

05 32 11 19 11

8 Boulevard Carnot
81000 Albi

Petits-fils
SERVICES AUX GRANDS-PARENTS



petits-fils.com

Le Carnaval, notre patrimoine vivant

Le Carnaval d'Albi célèbre en ce mois de février 2026 son 70^e anniversaire.

70 années hautes en couleur, faites de joies partagées, de musiques et de danses qui nous rassemblent pour le plus grand bonheur des petits et des grands.

Sa popularité, à la mesure de sa longévité, s'incarne dans un public familial fidèle au rendez-vous, heureux et très nombreux tout au long du parcours des deux défilés.

À l'image du dynamisme de notre tissu associatif qui participe à l'animation de la cité, le Carnaval mobilise lui aussi de nombreux bénévoles et des partenaires essentiels au succès de cet événement.

En associant de l'impression 3D aux techniques traditionnelles comme le carton-pâte, le Carnaval s'inscrit dans son temps sans renier ses fondements.

C'est ainsi que l'esprit du Carnaval souffle bien avant les jours de défilé, dans le cadre des nombreux ateliers préparatifs très souvent accessibles à tous.



Avec l'ouverture de la fête foraine dès le 21 février, participez, vous aussi, à cette ambiance festive qui témoigne de la vitalité du patrimoine vivant de notre ville.

Très bon Carnaval d'Albi !



*« Le Carnaval
mobilise de nombreux
bénévoles et
des partenaires
essentiels au succès
de cet événement. »*

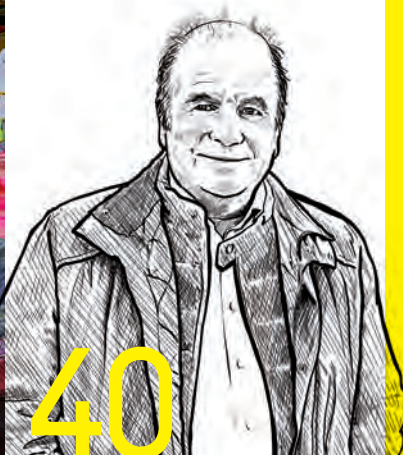
Stéphanie Guiraud-Chaumeil
Maire d'Albi

 s.guiraud-chaumeil@mairie-albi.fr -  facebook.com/s.guiraudchaumeil

dans ce NUMÉRO 287

Février 2026

- # 15. Bilan et perspectives des cinémas.
- # 18. Un Albigeois en Antarctique.
- # 30. Grande exposition à la médiathèque.
- # 34. Le budget 2026 en projets.
- # 40. Jean-Pierre Séverac.



post-it

Conseil municipal

Il se tiendra le lundi 9 février à 18h salle des États albigeois à l'Hôtel de Ville.

Loto seniors

Le Centre communal d'action sociale de la Ville d'Albi organise pour tous les aînés albigeois son traditionnel loto le jeudi 19 février à 14h30 à la Salle événementielle de Pratgrausals (ouverture des portes à partir de 13h30). De 5 à 15 euros. Plus d'infos : 05 63 49 10 44

Don du sang

Depuis le 2 janvier, la Maison du don est ouverte les mardi et jeudi de 10h30 à 13h30 et de 14h30 à 19h, le vendredi de 9h à 13h30 et de 14h30 à 17h30 et un samedi par mois de 9h à 13h (prochains samedis : le 14 février et le 7 mars. dondesang.efs.sante.fr)



***Vous signalez,
nous intervenons !***

Si vous souhaitez contacter la rédaction: 05 63 49 10 49 - albimag@mairie-albi.fr

UN PROBLÈME DE DISTRIBUTION ? Contactez le 05 63 49 10 38

Le prochain numéro d'Albimag sera distribué entre le 2 et 5 mars 2026.

RÉGIE PUBLICITAIRE DIXICOM : 04 67 02 68 68

MAIRIE D'ALBI 16, rue de l'Hôtel de Ville - 81023 Albi Cedex T. 05 63 49 10 10

Directrice de la publication: Stéphanie Guiraud-Chaumeil. Directeur de la communication: Thierry Blandino. Rédacteur en chef: Pierre-Roland Saint-Dizier.

Rédaction: Pierre-Roland Saint-Dizier, Patrice Astuguevieille. Photos: Sébastien Pioch. Couverture: les ateliers du carnaval d'Albi.

Illustration portrait: Clément Laskawiec. Ont collaboré: Cédric Ducla-Bouvier. Impression: SPRINT (Toulouse). Tirage: 33 000 exemplaires.

Distribution: Médiapost. Dépôt légal: février 2026 / ISSN 409 Régie.



Distinctions

La Vermicellerie (Mercure), Sérès, La Forge du Vieil Alby, La Fourchette Adroite, l'Alchimie, La Réserve, Le Goulu, L'Épicurien et Amapola kitchen ont été distingués dans "La Liste 1 000", classement qui recense les meilleurs restaurants. Trois pâtisseries ont été aussi classées comme "pâtisserie hors du commun" : Cédric Millet, Belin et Benetot. Une belle reconnaissance pour ces établissements albigeois qui se voient récompensés suite aux retours positifs de leurs clients.

Solidarité

Les fleuristes albigeois Gulay Baudino et Manon Calmettes (Floréal) participeront au Rallye Aïcha des gazelles organisé du 27 mars au 11 avril. Cette aventure au Maroc s'inscrit pour elles dans une démarche solidaire à la fois sur place et dans le Tarn à travers l'association 1000 étoiles pour l'enfance. Les fonds récoltés par la vente du matériel utilisé pour le rallye seront en effet versés pour financer ses projets en faveur des enfants malades et handicapés. Pour soutenir leur démarche comme sponsor et suivre leur aventure : Instagram Les Mam'Zelles Flowers.



Réflexologie

Christel Serin, réflexologue plantaire et crânienne certifiée, a ouvert son cabinet à Albi. La réflexologie crânienne propose une expérience originale de détente profonde, axée sur la libération des émotions. 11 rue Louis Vicat, Albi Santé n°16 06 13 81 45 26

Restaurant

Le restaurant inclusif Le Grain de sel, situé à la gare de La Madeleine, organise chaque mois des soirées musicales (1^{er} vendredi de chaque mois). Réservations : 06 99 00 03 88.

EN BREF

Distinction

Ange Nzihou, docteur en génie des procédés à IMT Mines Albi depuis 1998, a reçu les insignes d'officier de l'Ordre national du Mérite des mains de l'explorateur Jean-Louis Étienne. Au sein du centre Rapsodee, l'Albigeois mène depuis plus de 25 ans des travaux de recherche qui portent principalement sur la valorisation énergétique de la biomasse et des déchets, la production d'hydrogène bas carbone, le développement de matériaux carbonés innovants et le stockage de l'énergie thermique à haute température.



Collecte des Restos

Les Restos du cœur organisent leur grande collecte les 6 et 7 mars prochains dans les supermarchés de l'agglomération albigeoise. Les besoins sont nombreux en produits de base (huile, farine, café, conserves, petites boîtes, plats cuisinés, riz, pâtes, produits d'hygiène pour adultes et bébés...). Pour assurer les permanences et aider dans la logistique, ils recherchent des bénévoles disponibles au minimum trois heures. Pour s'inscrire : jeveuxaider.gouv.fr - 05 63 60 26 26

Biodiversité

Il est encore temps de prévoir de quoi nourrir les oiseaux qui passent l'hiver à Albi. Une mangeoire à l'abri des prédateurs, quelques graines et le tour est joué ! Il est également possible de préparer pour le printemps les nichoirs que certaines espèces en voie de disparition investiront dès les beaux jours.

Soins palliatifs

L'association Accompagnement soins palliatifs (ASP) Tarn Nord, dont le siège est au 15 avenue de Gérone, propose, à partir du 13 février, un cycle de formation initiale pour des bénévoles qui souhaiteraient accompagner des personnes en fin de vie et rejoindre l'association. asp-tarn-nord.fr 06 75 11 75 33

Patrimoine

La statue de la « Vierge en majesté » (XVII-XVIII^e siècle) constitue une des œuvres majeures de l'église Notre-Dame de la Drèche. Compte tenu de son intérêt patrimonial et de l'attachement des paroissiens pour cette œuvre irremplaçable, elle a fait l'objet en janvier d'une intervention conservatoire en raison de dégâts provoqués par des insectes xylophages, mais aussi la présence de fissures. Elle a retrouvé sa place dans sa chasse début février.

Octobre rose

La course organisée par l'association Les Elles Roses en octobre dernier a permis de récolter des fonds qui ont été reversés à l'équipe d'oncologie du centre hospitalier d'Albi. Ils permettront de financer en partie des casques réfrigérants, dispositif précieux pour aider les patientes en chimiothérapie à limiter la chute de leurs cheveux et à mieux vivre leur traitement. Un grand bravo aux organisatrices des Elles Roses et aux participants pour cette mobilisation.

Portes ouvertes

Les formations du lycée Sainte-Cécile à Albi (Santé, social, sport, animation et communication) seront présentées les samedi 7 février et 14 mars de 9h à 12h 30. Rentrée 2026 : ouverture du titre pro (Bac +3) responsable communication événementielle et du Certificat de spécialisation aide à domicile (en apprentissage). lycee-sainte-cecile.com 05 63 46 16 66



Stéphane et Sophie Jean-Baptiste se lancent dans une nouvelle aventure commerciale rue Peyrolière.

COMMERCE

L'ARTISAN DU THÉ s'installe rue Peyrolière

Pour Stéphane Jean-Baptiste, gérant de la boutique *L'Artisan du thé* et de *Momatcha*, 2026 marque une nouvelle étape pour ses salariés et lui. Début février, ils devraient en effet aménager dans leurs nouveaux locaux situés rue Peyrolière (ancienne école Pasteur). Ouvert en 2003, rue de l'Hôtel de Ville, *L'Artisan du thé* a su fidéliser au fil du temps sa clientèle autour de ses nombreuses références de thés (300 aujourd'hui !). « Comme pour le chocolat ou le café, le thé artisanal offre une expérience gustative très différente des produits qu'on trouve en grande surface », indique ce passionné de thé, toujours à l'affût de nouveaux mélanges et de recettes inédites. « Ici, on sait ce qu'on consomme et d'où cela vient. Nous sommes là également pour conseiller le client. Car un bon thé, c'est aussi une question de dosage et de temps d'infusion ! » Originaire de la région parisienne, graphiste de formation, Stéphane a fait de sa passion son métier, misant sur l'engouement des Français pour ces infusions aux saveurs parfois insoupçonnées. Ayant foi dans le commerce de centre-ville, il a ouvert *Momatcha* en 2021 rue de l'Hôtel de Ville puis

déménagé en 2022 *L'Artisan du thé* dans un local plus spacieux. « L'idée de tout réunir dans un même endroit a fait son chemin plutôt que de lancer des franchises. La rue Peyrolière bénéficie d'une belle dynamique, l'espace est vraiment atypique et chargé d'histoire. » Après d'importants travaux, *L'Artisan du thé* et *Momatcha* ont donc investi les lieux avec l'aide du Studio d'Ici qui les a accompagnés dans l'aménagement intérieur. « Nous disposons de 200 m² de surface commerciale qui se composent de différents espaces assez modulables. L'un est dédié à la vente de thé, un autre aux accessoires et un à *Momatcha*. Nous réfléchissons également à élargir l'offre en cafés et à proposer peut-être des ateliers découvertes. Aux beaux jours, les clients pourront profiter de la terrasse aménagée dans la cour. D'anciens élèves à Pasteur sont d'ailleurs heureux que les lieux soient à nouveau animés. Nous avons même réussi à conserver en partie l'ancien parquet d'une salle de classe. » Quant aux deux locaux commerciaux libérés rue de l'Hôtel de Ville, le plus grand a déjà trouvé repreneur et le second pourrait constituer une annexe de *Momatcha*.



DÉPLACEMENTS

UN ARRÊTÉ MUNICIPAL sur la circulation des trottinettes et autres engins électriques

Trottinette, hoverboard, gyropode et autres engins électriques ont investi ces dernières années l'espace public des villes, non sans conséquences sur le trafic. S'ils offrent une alternative à la voiture, leur nombre et leur vitesse parfois excessive représentent un réel danger d'autant plus important que les usagers ne portent pas toujours de moyens de protection (casques, gants...) ou enfreignent le code de la route. Le développement exponentiel de ces engins de déplacement personnel motorisé posant problème, la Ville d'Albi a édité une charte de la rue (disponible sur albi.fr) et émis un arrêté municipal reprenant un certain nombre de règles relatives à leur usage. Il est notamment rappelé l'interdiction de dépasser la limite de 25 km/h, de circuler sur les trottoirs et de porter des écouteurs. Il est recommandé aussi de porter un casque de protection, d'être équipé d'un dispositif d'éclairage et de signalisation et de respecter le code de la route. Le non-respect de ces obligations est passible d'une amende.

RECENSEMENT

Albi dans une **DYNAMIQUE DÉMOGRAPHIQUE**



L'année dernière, Albi franchissait le cap symbolique des 50 000 habitants (50 605, année de référence 2022). Les derniers chiffres obtenus lors du recensement en 2025 (chiffre de la population au 1^{er} janvier 2023) témoignent de la dynamique en matière démographique. Albi compte désormais 51 290 Albigeois (8^e place des villes d'Occitanie). Albi gagne des habitants depuis 2017 et maintient une belle attractivité avec le meilleur solde migratoire des villes d'Occitanie de plus de 30 000 habitants avec 0,8% de plus entre 2022 et 2023. En matière d'immobilier, les demandes de permis de construire et le nombre de logements d'une année sur l'autre confirment la tendance. En 2022, on comptait 31 105 logements contre 31 550 en 2023.

SÉCURITÉ ROUTIÈRE

Albi, **VILLE PRUDENTE 4 CŒURS**

Lors du dernier Congrès des maires de France organisé à Paris fin 2025, l'association Prévention routière a dévoilé le nom des villes labellisées « *Ville prudente* ». En obtenant quatre cœurs (sur une échelle de cinq), la Ville d'Albi est reconnue comme une commune pleinement engagée en faveur de la sécurité et de la prévention routières. Cette volonté traduit également l'engagement des services municipaux, des forces de l'ordre, d'associations et de citoyens qui se mobilisent pour faire d'Albi une ville mobile et apaisée pour tous les usagers de la route : piétons, cyclistes, automobilistes et deux-roues. Ont été notamment remarqués par le jury les aménagements conçus pour prévenir le risque d'accident et réduire la vitesse en ville (écluses, rues à 30 km/h,...) ainsi que les actions d'information et de sensibilisation en direction des usagers et des employés municipaux.



La mise en place des écluses a permis de réduire la vitesse.

SANTÉ

UNE MUTUELLE pour les Albigeois

Afin de lutter contre l'inégalité d'accès aux soins, la Ville d'Albi propose aux Albigeois qui le souhaitent (habitants de la commune, professionnels travaillant à Albi et étudiants) une couverture complémentaire santé de qualité à des tarifs négociés (voir Albimag d'octobre). La Ville a retenu Rempart Mutuelle, organisme mutualiste qui offre un panel de garanties diversifiées avec cinq formules et des tarifs préférentiels permettant de satisfaire le plus grand nombre. Une convention a été conclue dans ce but pour trois ans (jusqu'au 31 décembre 2028). Les Albigeois pourront se renseigner à l'agence Rempart Mutuelle d'Albi et lors de permanences qui seront organisées dans des locaux municipaux. Pour toute souscription, Rempart Mutuelle prend en charge les démarches de résiliation auprès de la mutuelle actuelle.

Plus d'infos :

Il est possible de rencontrer un conseiller avec ou sans rendez-vous à l'agence Rempart Mutuelle située au 52, avenue Général de Gaulle lundi de 13h45 à 17h45, du mardi au vendredi de 9h à 12h30 et de 13h30 à 17h45 ou lors des permanences qui seront proposées albi.rempartmutuelle.fr - 05 67 77 94 20

Rempart Mutuelle a été retenue pour son offre d'assurances.



JEUNESSE

DES MALLETES DU GOÛT pour aiguïser le palais des enfants



Découverte de saveurs durant la pause méridienne.

À l'école, le temps périscolaire est le moment propice à des ateliers d'éveil et de découverte. Régulièrement, durant la pause méridienne, un petit groupe est réuni dans une salle autour d'une mallette pédagogique pleine de surprises dans le cadre d'un atelier cuisine. Chaque école s'est vue en effet doter de ce matériel dans le cadre du Projet alimentaire territorial (PAT) de la Ville d'Albi. Des formations à l'éducation au goût des animateurs et des Atsem des écoles et des centres aérés avaient déjà été organisées pour permettre aux agents d'accompagner les enfants. L'année dernière, les écoles avaient aussi été équipées de matériel de cuisine pour favoriser des ateliers durant le temps périscolaire. Les mallettes du goût, réalisées avec le CPIE, contiennent un certain nombre d'échantillons qui permettent d'organiser des ateliers thématiques. L'idée est d'amener de manière ludique les enfants à élargir leur palette gustative, à lever quelques appréhensions vis-à-vis de certains produits. Pour cela, on fait appel à tous leurs sens. Parmi les ustensiles disponibles, les animateurs peuvent même réaliser avec les enfants des sodas pour leur montrer qu'il y a plus sain que les boissons industrielles hyper-sucrées.

CULTURE

CINÉMAS ALBIGEOIS : tournés vers 2026

À l'heure d'un bilan national très mitigé pour les cinémas (-13% de fréquentation par rapport à 2024), comment les salles d'Albi ont-elles accusé le coup ? La Salle Arcé, qui relève de la Scène nationale d'Albi, s'en tire plutôt bien avec un nombre d'entrées similaire à 2024 (26 350 entrées), qui était déjà une très bonne année. Les avant-premières, les coups de cœur surprises, les soirées spéciales (ciné débats, rencontre avec les équipes de films...), les Opéras au cinéma et les séances Jeune public fonctionnent très bien et bénéficient d'un public fidèle. Dans le top 3 des entrées (hors festival des Œillades), on peut mentionner la retransmission de la soirée d'ouverture de Cannes avec l'avant-première du film *Partir un jour* d'Amélie Bonin et la projection des films *Put Your Soul on Your Hand and Walk* et *Tatami*. « *Un tiercé à l'image du cinéma que nous défendons, un cinéma d'auteur, engagé et multiculturel* », indique-t-on à la SNA qui a célébré l'année dernière les 70 ans du mouvement art et essai.

UNE SALLE DÉDIÉE À L'ART ET ESSAI

La Salle Arcé a su aussi se renouveler avec des rendez-vous comme « *Un dimanche, un cinéaste, trois films* » ou des cycles de films hispanophones. Pour rappel, la Salle Arcé est membre de l'Association française des cinémas art et essai (AFCAE) qui fédère un réseau de 1 250 salles de proximité qui participent à la diversité cinématographique et à l'aménagement culturel et social du territoire. À noter dans les événements à venir au cinéma, le festival *Des Images aux Mots*, festival LGBTQIA+ du 7 au 15 février, l'Opéra Tristan et Isolde en direct du MET le 21 février et la Nuit Cinélatino en mars.

GRANDS PROJETS POUR 2026

Place de l'Amitié entre les peuples, le CGR se tourne avec optimisme sur 2026 après une année plutôt maussade en termes de fréquentation. « *La baisse du nombre de films à succès, notamment en raison de la grève des scénaristes américains, a donné lieu à des périodes de désaffection des salles. La fin d'année a été heureusement plus animée avec des films comme Avatar, Zootopie 2 et La femme de ménage* », note Alexandre Kloeckner, directeur du CGR des Cordeliers. Dans les prochaines semaines, la sortie du *Marsupilami*, de *Lol 2.0*, de *L'infiltré* et de *Super Mario* devrait attirer le public. « *Les gens viennent quand la qualité est au rendez-vous et continuent à rechercher au cinéma une expérience à vivre que leur télé ne peut pas leur offrir* ». Les animations, la location des salles, les formules anniversaires y participent. Preuve de cet optimisme, le cinéma investit cette année avec le déploiement des projecteurs laser 4K (meilleure image et plus de luminosité) dans toutes les salles (deux sont déjà équipées). La rénovation du rez-de-chaussée avec un parcours client reconfiguré est également envisagée. La numérotation des sièges

qui a prouvé son intérêt, notamment quand les salles sont pleines, sera également prévue.

DES SÉANCES POUR LES JEUNES PARENTS ET LEUR BÉBÉ

Parmi les nouveautés de l'année dernière, des séances sont organisées une fois par mois le vendredi à 13h30 pour un parent et son bébé à un tarif unique de 6€. « *Cette séance de cinéma est conçue pour les jeunes parents qui souhaitent profiter d'un moment détente avec leur bébé de moins d'un an* », indique Alexandre Kloeckner. « *Nous adaptons la séance au bien-être de l'enfant, avec les lumières et le son ajustés. Des tables à langer, des coussins d'allaitement et même des chauffe-biberons sont mis à disposition !* » La formule marche, l'objectif étant aussi de rompre l'isolement en congés maternité/paternité, de maintenir une vie culturelle, de créer du lien entre parents. Prochaines séances les 6 (Marsupilami) et 20 février (L'infiltré).

Plus d'infos :

- cgrcinemas.fr
- sn-albi.fr

Le CGR des Cordeliers envisage la rénovation complète du hall d'entrée.



SOLIDARITÉ

UN PANIER SOLIDAIRE POUR REBONDIR

L'association Le panier de Temahh permet à plus de 1 200 personnes de l'Albigeois en situation de précarité de faire leurs courses à moindre coût dans un magasin ouvert toute l'année.

À première vue, Le panier de Temahh, situé allée du camping (près de l'avenue de Lattre de Tassigny) a tout d'un supermarché ordinaire. Sur 200 m² de surface commerciale environ, les rayons fruits et légumes, boissons, conserves, produits d'hygiène, articles congelés et même croquettes pour chats et chiens sont plutôt bien achalandés. La gamme de produits, y compris de grandes marques, y est variée. Les clients qui viennent chaque semaine prennent leur caddie à l'entrée et payent à la caisse, à la différence près que les prix sont 30 à 40 % moins chers. Le Panier de Temahh est en effet une épicerie solidaire et sociale créée à Albi en 2023 à l'initiative d'un groupe de volontaires. Elle vient principalement en aide à des travailleurs en situation de précarité, des retraités à petit budget et des étudiants en difficulté. « *Les bénéficiaires sont pleinement acteurs de la démarche ; ce n'est pas de l'assistanat* », insiste Michèle Ripoll, présidente de l'association. « *Pour devenir client du magasin, une rencontre avec une conseillère en économie sociale et familiale permet d'échanger sur la situation de chaque demandeur et définir avec lui les objectifs pour rebondir* ».

UN ENGAGEMENT QUI DONNE SENS

En trois ans à peine, l'association a réussi à équilibrer son budget. « *Nous recherchons toujours de nouveaux partenaires qui peuvent nous soutenir financièrement ou matériellement* », souligne néanmoins Michèle Ripoll. « *Nous avons aujourd'hui besoin, par exemple, d'acquérir des congélateurs pour remplacer ceux tombés en panne au magasin.* » Pour garnir ses rayons, Le panier de Temahh est approvisionné par la Banque Alimentaire, le réseau des épiceries solidaires et de nombreux



Le panier de Temahh a tout d'un supermarché avec une dimension solidaire très forte.

partenaires qui lui proposent des denrées gratuites ou à tarif réduit. La participation des bénéficiaires permet d'assurer les dépenses de fonctionnement. 350 familles sont ainsi accueillies actuellement avec l'aide de quatre salariés et de bénévoles, engagés et tous polyvalents. « *On se sent pleinement utiles et notre meilleure reconnaissance est le sourire des bénéficiaires* », souligne Laurent Auger, salarié de l'association. Même écho chez Nathalie Lomède. « *Quand certains vous disent qu'ils ont pu manger grâce au Panier de Temahh, c'est vraiment gratifiant et cela donne du sens à notre travail.* » Malgré une augmentation du nombre de bénéficiaires, le Panier de Temahh tient à offrir de bonnes conditions d'accueil et créer du lien. Régulièrement, des ateliers gratuits thématiques sont ainsi organisés dans une salle du magasin pour les bénéficiaires.

LE PANIER DE TEMAHH

11, allée du Camping

Ouvert les mardis, mercredis,
vendredis et samedis de 14h à 18h.

06 10 32 78 85

lepanierdetemahh.accueil@gmail.com





Démarrer l'année DU BON PIED

Pour démarrer l'année du bon pied, la Ville d'Albi, en partenariat avec la Mutualité française, propose une conférence santé sur le thème des pieds animée par Pascale Roque-Valette, pédicure podologue et réflexologue plantaire.

LA SANTÉ, C'EST LE PIED ! ?

« Le pied est souvent oublié, notamment par le fait qu'il n'est pas visible, contrairement au visage, par exemple, pour lequel on apporte un soin particulier. Qu'on pense aussi à certaines expressions comme « bête comme ses pieds » qui ne valorisent pas trop ce qui nous permet pourtant de tenir debout ! Or, avoir mal aux pieds peut révéler des problèmes ailleurs. En réflexologie plantaire, le pied est connecté à toutes les parties de l'organisme, ce qui donne lieu à une véritable cartographie du corps. La pratique de la réflexologie consiste justement au rééquilibrage du corps, à la relaxation et au bien-être. La conférence sera l'occasion de parler du pied et de la manière d'en prendre soin au quotidien. On peut noter que les hommes s'occupent davantage de leurs pieds, ce qui est une bonne chose. »

DE QUOI SOUFFRENT NOS PIEDS ?

« Le pied est mis à rude épreuve car tout le corps repose sur lui ! Cors, durillons, verrues, corne, mycoses, ongles incarnés : les pieds nécessitent parfois qu'on les soigne. Souvent, les problèmes apparaissent en raison de mauvaises chaussures, d'une posture inadaptée ou d'une hygiène insuffisante. Se laver les pieds et bien les sécher pour éviter de l'humidité est un préalable. Couper les ongles à angle droit et pas trop court peut éviter des affections. Il est préférable d'éviter de se soigner seul, le pied étant très sensible. »



QUEL CONSEIL POUR SES CHAUSSURES ?

« Pour les chaussures, il est essentiel qu'elles soient adaptées à la fois à ses pieds (pointures pas trop grandes), et à l'usage qu'on en fait. Une chaussure bien constituée doit avoir un talon, permettant d'avoir le pied légèrement plus haut à l'arrière. Porter des baskets pour faire du sport, oui, mais pas au travail toute la journée. Pour les retraités, je conseille également de porter des chaussures même à la maison. Les pantoufles ne maintiennent pas le pied. »

QUID DE LA TRANSPIRATION ?

« La transpiration est naturelle. Il faut néanmoins y être attentif quand un problème d'odeurs s'y mêle, d'où l'intérêt de privilégier des chaussures et des chaussettes en fibres naturelles, plutôt respirantes. J'incite souvent les patients à acheter leurs chaussures en magasin spécialisé car ils bénéficient de conseils et peuvent essayer avant d'acheter. Autant choisir une bonne paire que plusieurs de mauvaise qualité et souvent moins chères. »

QUI SONT VOS PATIENTS ?

« Le podologue pédicure reçoit un public très varié. Dès l'enfance, il y a parfois des postures à corriger avant que cela ne devienne réellement un problème à l'âge adulte. Pour les personnes âgées, les douleurs aux articulations liées à l'arthrose et à des déformations peuvent amener à recourir à des prothèses ou à des semelles spéciales. Pour celles qui souffrent du diabète, une vigilance doit être portée à la perte de sensibilité aux extrémités. La prévention s'impose. »

CONFÉRENCE SANTÉ
« DÉMARRER L'ANNÉE DU BON PIED »
Mercredi 18 février à 18h30 l'Athantor.
Entrée libre

AVENTURE

Un Albigeois en mission en Antarctique À LA STATION DUMONT D'URVILLE

Responsable du centre Météo France d'Albi de 2009 à 2019 et de celui de Guyane jusqu'en 2025, l'Albigeois Philippe Aliaga est parti en décembre dernier pour une mission de treize mois en Antarctique. Retour prévu en janvier 2027 après une grande aventure à l'autre bout du monde.

Pour ceux qui rêvent de vacances, passez votre chemin. Les températures en Terre-Adélie avoisinent parfois les -20°C avec une température ressentie de - 40°C voire - 50°C ! Le climat sur place est extrême avec des vents dits catabatiques, extrêmement

intenses (jusqu'à 200 km/h). Pour tout le mois de juin, comptez en moyenne au total une dizaine d'heures de soleil seulement... En hiver, n'espérez pas le moindre secours : il est impossible de rejoindre le continent en raison des conditions météo. Cette rapide présen-

tation n'a pas dissuadé Philippe Aliaga de présenter sa candidature au poste de responsable de l'antenne Météo France à la base Dumont D'Urville en Terre-Adélie. Créée en 1956 sur l'île des Pétrils, cette station scientifique gérée par l'Institut polaire Paul-Émile Victor, compte jusqu'à cent personnes en été, dont de nombreux scientifiques. En hiver, seule une vingtaine y réside, confinée dans un isolement total avec pour seule compagnie des colonies de manchots. « C'est une belle opportunité professionnelle, mais aussi une expérience hors-norme », avouait, avant son départ, Philippe Aliaga, avec enthousiasme et un brin d'appréhension.

Un ballon-sonde est envoyé chaque jour dans l'atmosphère pour la prise de mesures.



UNE VIE CONFINÉE LOIN DE TOUTE CIVILISATION

En décembre dernier, il s'est donc envolé pour Hobart en Tasmanie (sur les traces de l'explorateur Dumont d'Urville, voir prochain numéro), où il a embarqué sur le brise-glace de la Marine nationale, l'*Astrolabe*, un navire de ravitaillement qui rallie la station en été. Pour subvenir à ses besoins lors de ce séjour loin de la civilisation, Philippe Aliaga a pu emporter trois cantines de 40 kg chacune et une valise de 25kg. « Outre des vêtements chauds, des produits d'hygiène et des livres, j'ai pris aussi de quoi améliorer les repas : confitures maison, pâtés, bouteilles

« C'est une belle opportunité professionnelle, mais aussi une expérience hors norme à l'autre bout du monde. »

de vin sauront agrémenter le quotidien en attendant les ravitaillements... ». La station Dumont d'Urville n'est en effet accessible qu'en été, soit de décembre à février (pour rappel, on est dans l'hémisphère Sud). Même si la base est reliée au reste du monde par satellite, les conditions de vie restent donc spartiates et parfois éprouvantes.

Après seize jours de traversée, Philippe Aliaga est bien arrivé à destination, mais le trajet jusqu'à la base ne s'est pas déroulé comme prévu. « L'Astrolabe a rencontré des conditions de banquise très rares à cette saison, caractérisées par une glace bien supérieure à l'épaisseur de 1,5 mètre que peut briser le navire. Et c'est donc à six kilomètres seulement du but, qu'un repli vers le nord a été décidé pour éviter un blocage par les glaces. » L'Astrolabe a finalement réussi à « gratter » la banquise jusqu'à environ quatre kilomètres du quai de débarquement. L'équipage a ensuite rejoint la base en hélicoptère.



Philippe Aliaga, quelques jours après son arrivée à la station, en compagnie d'une colonie de manchots.

UN POSTE AVANCÉ POUR ÉTUDIER LE CLIMAT

Sur place, l'équipe Météo France comprend trois personnes, le reste du personnel étant composé d'agents du CNRS et de personnes affectées au fonctionnement de la station. « Notre travail consiste à réaliser des relevés quotidiens au sol et dans l'atmosphère grâce à des ballons-sondes envoyés à plus de 25 km d'altitude. Nous étudierons aussi la formation et la fonte de la banquise à

partir des données fournies par satellite. Les mesures et nos prévisions météo pourront être utilisées par les membres de la base, notamment lors de sorties sur le continent antarctique, qui reste un espace privilégié pour la recherche sur le climat et la biodiversité. » Quand la banquise sera formée, Philippe Aliaga compte bien rejoindre le Rocher du Débarquement, où Dumont d'Urville a accosté lors de son expédition en Antarctique en janvier 1840... |



LES ÉLECTIONS MUNICIPALES

en questions-réponses

Les prochaines élections municipales se dérouleront les dimanches 15 et 22 mars. Albimag a réuni les informations à connaître.

QUEL EST LE MODE DE SCRUTIN POUR LES MUNICIPALES ?

Il s'agit d'un scrutin proportionnel de listes à deux tours avec une prime majoritaire pour celle ayant obtenu le plus de voix. Au premier tour, si une liste obtient la majorité absolue (+50%) des suffrages exprimés, la moitié des sièges lui est attribuée. L'autre moitié est alors répartie proportionnellement entre les listes ayant obtenu au moins 5% des suffrages exprimés. Si aucune liste n'a obtenu la majorité absolue, un second tour est alors organisé. Seules les listes avec au moins 10% des suffrages exprimés au premier tour peuvent se maintenir. Pour le second tour, il est attribué à la liste qui a obtenu le plus de voix un nombre de sièges égal à la moitié du nombre des sièges à pourvoir. Les autres sièges sont ensuite répartis entre toutes les listes à la représentation proportionnelle.

QUEL EST LE RÔLE DU MAIRE ?

En tant qu'agent exécutif de la commune, le maire est chargé de l'exécution des décisions du conseil municipal. Il représente la commune en justice, passe les marchés publics, prépare et propose le budget, ordonne les dépenses et gère le patrimoine communal (mobilier et immobilier). Il exerce aussi des compétences déléguées par le conseil municipal et doit alors lui rendre compte de ses actes. Le maire est, par ailleurs, titulaire de pouvoirs propres. Il exerce des pouvoirs de police administrative, c'est-à-dire qu'il est chargé "d'assurer le bon ordre, la sûreté, la sécurité et la salubrité publiques". Au nom de l'État, le maire est chargé aussi de remplir certaines fonctions administratives et judiciaires : il assure la publication des lois et des règlements, l'organisation des élections. Il peut prendre des arrêtés ordonnant des mesures locales (stationnement, occupation du domaine public...). Relevant de l'autorité du procureur de la République, le maire est officier d'état civil et officier de police judiciaire. Il est responsable de l'élaboration des actes d'état civil (déclarations de naissance, mariage, actes de décès, etc.).

POURQUOI VOTER AUX ÉLECTIONS MUNICIPALES ?

Voter, c'est participer activement à la vie de sa ville dans de nombreux domaines : voirie, écoles, urbanisme, sécurité, culture, sport, environnement, projets structurants... Le conseil municipal délibère sur des sujets qui touchent directement au quotidien de chaque citoyen. Rappelons également que la collectivité est souvent le premier soutien aux associations. Ne pas profiter du droit de vote, dès l'âge de 18 ans, c'est laisser les autres choisir à votre place.

COMBIEN D'ÉLUS FORMERONT LE PROCHAIN CONSEIL MUNICIPAL D'ALBI ?

Le nombre de conseillers municipaux est fixé en fonction de la population de la commune. Entre 50 000 et 59 999 habitants, il compte 45 élus. Pour le prochain mandat, le conseil comptera donc deux élus supplémentaires.

QUELLE EST LA DATE LIMITE DE DÉPÔT DE CANDIDATURE EN PRÉFECTURE ?

La date limite de dépôt des candidatures pour le premier tour est fixée au 26 février. Pour rappel, les listes doivent être paritaires, c'est-à-dire constituées d'autant de femmes que d'hommes, avec alternance entre un homme et une femme.

VOTE-T-ON POUR UN MANDAT DE SIX OU DE SEPT ANS ?

Si le mandat est maintenu sur six ans, l'année 2032 pourrait être chargée en termes de scrutins puisqu'elle correspond déjà aux dates des élections présidentielles voire des élections législatives. La décision de décaler les élections municipales suivantes à 2033 est envisagée, mais n'a pas encore été prise.

LES VOTES BLANCS SERONT-ILS COMPTÉS ?

Les votes blancs sont décomptés, mais n'entrent pas en compte dans les suffrages exprimés.

JUSQU'À QUAND PEUT-ON DEMANDER UNE PROCURATION EN CAS D'ABSENCE ?

- *Il est désormais possible, pour l'ensemble des scrutins, d'effectuer sa demande de procuration de manière dématérialisée pour les utilisateurs du portail France Connect. Pour cela, vous devez disposer de la nouvelle carte d'identité et posséder une identité numérique certifiée France Identité.*
- *Si vous ne disposez pas d'une identité numérique certifiée en mairie via France Identité, vous pouvez déposer votre demande de procuration de manière dématérialisée via le téléservice maprocuration.gouv.fr. Il faudra ensuite impérativement faire valider votre demande en vous déplaçant physiquement au commissariat de police ou à la gendarmerie. Vous devrez alors être muni d'une pièce d'identité et présenter votre référence d'enregistrement « Maprocuration ».*
- *Vous pouvez sinon réaliser votre demande en utilisant un formulaire Cerfa papier et en vous rendant, muni d'une pièce d'identité, dans un commissariat de police ou à un tribunal judiciaire.*

Bien qu'il n'y ait pas de date limite pour établir une procuration de vote, il est conseillé de s'y prendre le plus tôt possible. En cas de demande tardive avec un formulaire Cerfa papier, compte tenu des délais d'acheminement et de prise en compte par la mairie de votre procuration, il est possible que votre mandataire ne puisse pas voter à votre place.

BON À SAVOIR : depuis 2022, il est possible de donner procuration à un électeur inscrit sur les listes électorales d'une autre commune. Il devra cependant toujours se rendre dans le bureau de vote où vous êtes inscrit pour voter à votre place.

QUELLE EST LA DATE LIMITE POUR S'INSCRIRE SUR LES LISTES ÉLECTORALES DE SA COMMUNE ?

Le 6 février à la mairie ! Il ne faut donc pas tarder ! À noter que si on change d'adresse, il est fortement recommandé de le signaler au service des élections de la Ville afin de mettre à jour sa situation d'électeur.

UNE NOUVELLE CARTE SERA-T-ELLE ENVOYÉE À SON DOMICILE ?

Il n'est pas prévu d'en envoyer une nouvelle cette année sauf si l'on a déménagé et changé de bureau de vote. Il reste néanmoins possible de voter à partir du moment où l'on peut présenter une pièce d'identité : passeport, permis de conduire, carte nationale d'identité.

COMMENT PUIS-JE VÉRIFIER QUE JE SUIS BIEN INSCRIT ?

Il est possible de le vérifier en ligne et retrouver ainsi l'adresse du bureau de vote dans lequel on est inscrit, son numéro national d'électeur et les procurations reçues ou données grâce au téléservice « *Interroger sa situation électorale* ». C'est simple et rapide ! Voir : elections.interieur.gouv.fr

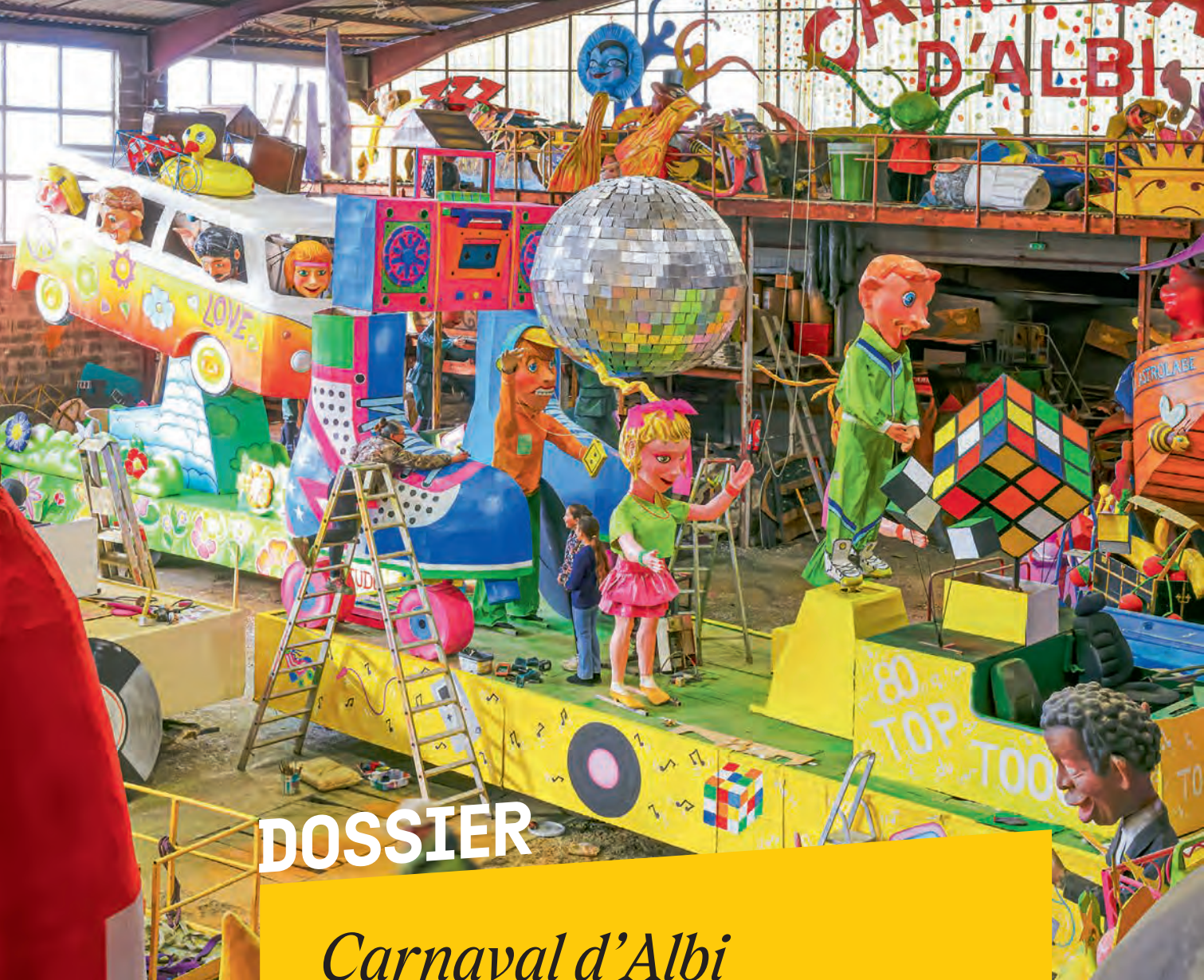
LES JEUNES QUI VIENNENT D'AVOIR 18 ANS DOIVENT-ILS SE MANIFESTER AUPRÈS DE LA MAIRIE ?

Les jeunes sont inscrits automatiquement sur la liste électorale de la commune auprès de laquelle ils ont été recensés.

COMMENT SONT ÉLUS LES CONSEILLERS COMMUNAUTAIRES ?

Les 15 et 22 mars, les électeurs voteront en même temps pour les deux élections (municipales et intercommunales) avec un même bulletin. Les candidats au conseil communautaire figurent dans le même ordre de présentation que la liste des candidats au conseil municipal. Au deuxième tour de scrutin, la liste qui a obtenu le plus grand nombre de voix se voit attribuer un nombre de sièges égal à la moitié du nombre de sièges à pourvoir (27 conseillers communautaires à Albi au total). Les sièges restants sont répartis à la représentation proportionnelle suivant la règle de la plus forte moyenne (sous réserve que les listes aient obtenu au moins 5% des suffrages exprimés).

Sources : association des maires de France



DOSSIER

Carnaval d'Albi 70 ANS DÉJÀ !

Pour célébrer son 70^e anniversaire, le Carnaval d'Albi invite cette année le public à un véritable voyage dans le temps. Lors des deux grands défilés, dix chars spectaculaires composeront un parcours spatiotemporel, chacun incarnant une décennie emblématique avec décors de carton-pâte, costumes colorés et ambiances musicales. Le top départ sera donné dans l'ambiance élégante et rythmée des années 30 au son du jazz, avant de traverser les années 40 marquées par la guerre et l'esprit de résistance. Le cortège poursuivra sa route dans l'énergie vibrante des années 50 avec un char dédié au rock-and-roll, puis s'élancera vers les sixties, époque de conquête spatiale et de rêves étoilés. Les années 70 feront souffler leur vent de liberté avec le mouvement Peace & Love, avant que les années 80 rythment le défilé d'un tourbillon disco pour clôturer dans les années 90 puis 2000. Nostalgie quand tu nous tiens.

LES DATES À RETENIR



Rendez-vous familial par excellence, **la fête foraine ouvrira ses portes à 14h** et battra son plein jusqu'au 8 mars. Près de 200 attractions inviteront petits et grands à faire le plein de sensations comme, par exemple, le vertigineux Tagada pour les amateurs d'adrénaline, le Labyrinthe des glaces, les inévitables autotamponneuses ou encore la traditionnelle pêche aux canards.



À 14h, la **salle événementielle de Pratgraussals** sera le point de rencontre des amateurs de jeux avec le traditionnel « Super loto ». Un rendez-vous placé sous le signe de la chance et de la convivialité, où chacun pourra tenter de remporter des lots allant d'un voyage à un vol en montgolfière, des équipements high-tech en passant par des bons cadeaux et autres surprises.



À 18h, dans la cour de l'**Hôtel de Ville**, Ylona, la reine du 70^e Carnaval d'Albi, entourée de ses deux dauphines, recevra des mains de Madame le maire les clés de la ville, qu'elle conservera durant toute l'année. La remise des clefs marquera l'ouverture officielle du Carnaval. Les réjouissances pourront officiellement commencer !



Au départ du **boulevard du Lude, à partir de 14h**, les chars défilent, escortés par les bandas ainsi que des groupes de danse et les majorettes. Le point d'orgue de cette 70^e édition se déroulera dans l'après-midi du 8 mars sur la place du Vigan transformée en véritable scène à ciel ouvert avec un spectacle pyrotechnique. Une bataille de confettis prolongera la fête en musique jusqu'en début de soirée.



Le carnaval des enfants commencera à 14h avec un **défilé costumé et musical** sur des rythmes occitans qui serpentera dans les rues du Vieil Albi, avant de rejoindre la place Sainte-Cécile où les enfants seront à l'honneur. Maquillage, animations, spectacle de la compagnie Happy Events et dégustation d'une crêpe géante rythmeront l'après-midi avec, comme le veut la tradition, le jugement puis la crémation de Monsieur Carnaval.

**DU 21 FÉVRIER
AU 8 MARS
en centre-ville.**
carnaval-albi.fr



Ils font le carnaval d'Albi

Derrière chaque défilé s'active une véritable fourmilière orchestrée par l'association du carnaval. Près de cent bénévoles, les carnavaleux, s'activent tout au long de l'année pour préparer et assurer le bon déroulement des festivités. À leurs côtés, trois salariés imaginent et construisent les dix chars qui défileront durant les deux dimanches. Sans oublier les conducteurs de chars, vendeurs de confettis, porteurs de grosses têtes,... tous présents pour donner vie aux cortèges. Rencontre avec quatre passionnés de cette fête albigeoise.



Jennifer RENARD

Présidente du carnaval

Bénévole depuis quinze ans au sein du carnaval et professionnelle de l'événementiel, Jennifer a naturellement trouvé sa place à la présidence de l'association il y a quelques mois. Une prise de fonction qu'elle assume avec enthousiasme et lucidité. « C'est une grande fierté avec la volonté de donner un nouvel élan à cette manifestation », confie-t-elle. Après plusieurs éditions fragilisées par des difficultés, le carnaval amorce aujourd'hui un virage décisif avec l'ambition de retrouver toute sa place dans le paysage festif albigeois. « Il faut renouer avec un carnaval populaire, moderniser son image avec des animations et des thématiques plus actuelles et des décors plus colorés. Nous souhaitons aussi que l'esprit du carnaval se vive tout au long de l'année avec des soirées festives à thème ouvertes à tous ». Cette dynamique est portée par l'envie de rassembler qui se traduit également par une mobilisation de bénévoles en forte hausse. Ils sont près d'une quarantaine à rejoindre l'équipe cette année. « Cette mobilisation est très encourageante tout comme l'implication des associations du Grand Albigeois, qu'elles soient culturelles, sportives ou issues des quartiers », souligne Jennifer.

Séverine FALIÈRES

Plasticienne

Dans l'atelier, au milieu des pots de peinture, Séverine, employée au carnaval, parle de son travail qui repose implique patience et d'imagination. « Avec mes collègues, on présente nos idées au comité. Une fois validées, les premières esquisses laissent place à des dessins plus précis, puis à des maquettes en terre ou en pâte Fimo et pour certaines formes complexes à l'imprimante 3D », précise-t-elle, fière de ce mariage inattendu entre tradition et modernité. Vient ensuite la création de l'ossature des sujets, en acier et grillage pour les plus grands et en carton pour d'autres. Puis, place au recouvrement avec du papier journal imbibé d'une colle artisanale. « On superpose patiemment les couches, on laisse sécher et ensuite on décore ». Une tradition ancestrale qui évolue avec le polystyrène qui a fait son apparition dans certains carnivals, car il est plus léger et plus facile à sculpter. Mais Séverine tempère : « Avec le polystyrène l'impact environnemental n'est pas le même qu'avec le papier ! Et puis ce n'est pas du tout la même approche artistique que le carton-pâte ». Et elle n'est pas la seule à défendre cette vision ; plusieurs villes reviennent progressivement aux matériaux traditionnels.



Ylona

Reine du carnaval

En novembre dernier, sous les applaudissements, Ylona, Albigeoise de 19 ans, a été élue reine du 70^e carnaval parmi douze candidates. Une consécration qu'elle n'avait pourtant pas anticipée. « Enfant, je participais déguisée aux défilés avec ma famille, mais je n'avais jamais imaginé me présenter à l'élection », confie-t-elle. L'impulsion est venue de sa grand-mère, pour qui le carnaval est une véritable institution. *« C'est elle qui m'a inscrite. Ensuite, tout s'est enchaîné très vite. Aujourd'hui, je suis extrêmement fière de porter cette couronne et de représenter le carnaval »*. Du haut de son char, elle fermera le cortège des deux grands défilés. À ses côtés, ses dauphines, Nadia (24 ans) et Coraly (21 ans) vont composer un trio royal aussi élégant que complice. Sans oublier Rémi, prince du carnaval, pleinement investi pour les accompagner dans cette aventure festive et humaine. Mais, être reine du carnaval, ce n'est pas seulement briller sous les confettis. *« Toute l'année, nous partons à la rencontre des Albigeois, comme sur le Marché de Noël en décembre dernier mais aussi lors d'événements culturels ou sportifs, sans oublier les maisons de retraite et les visites aux malades »*. Le carnaval est une fête certes, mais avec une reine de cœur !



Vincent CAHUZAC

Charnavalier

À seulement 24 ans, Vincent est l'une des figures du carnaval. Depuis l'âge de cinq ans, il a grandi au cœur de l'association entre ateliers de création et animation de sujets mobiles, une passion transmise par son père, lui aussi bénévole. À 19 ans, permis en poche, Vincent est devenu à son tour « charnavalier ». Aux commandes d'un engin de trois mètres de large, de près de dix mètres de long et culminant à six mètres de haut, il participera cette année au carnaval, son cinquième comme conducteur. Un engagement qui se prépare bien en amont. *« Notre équipe commence son travail dès janvier, avec la remise en route des engins et une révision complète, de la vidange à la mécanique »*, explique-t-il. À chaque sortie, Vincent savoure l'ambiance festive, portée par l'enthousiasme du public, même lorsqu'il termine la journée recouvert de confettis. Mais derrière la fête, la rigueur reste de mise. *« Il faut être constamment vigilant pour assurer la sécurité du public et préserver le char »*.

Dominique SOUBIELLE

Président de l'association de quartier Bellevue Saint-Salvadou

À l'approche du carnaval, l'effervescence gagne aussi les quartiers. Au cœur de l'association de quartier Bellevue Saint-Salvadou, l'événement est bien plus qu'un simple défilé, c'est une aventure collective, portée par l'énergie des habitants. *« Nous sommes plus d'une trentaine de personnes du quartier mobilisées »*, souligne Dominique Soubielle qui participe au carnaval depuis 22 ans. Un engagement nourri par la passion et l'envie de rassembler. *« De septembre à février, douze couturières s'activent pour donner vie aux costumes imaginés autour du thème l'année »*. De novembre à février, chaque samedi fait place aux répétitions des chorégraphies sous la houlette de Stéphane Recio *« un jeune dynamique et très investi de notre quartier »*. Le public aura ainsi le plaisir de les découvrir lors des deux défilés, habillés dans le style des années 70, accompagnant un char orné d'un combi en carton-pâte, véhicule mythique de cette époque.



L'association du carnaval, *c'est aussi ça !*

L'OCCASION DE METTRE LA MAIN À LA PÂTE

Les ateliers du carnaval accueillent le public certains mercredis pour des ateliers créatifs accessibles à tous. Jeunes et moins jeunes sont invités à rejoindre l'aventure pour assembler et peindre des sujets utilisés sur les chars qui défilent lors de la prochaine édition. Dans une ambiance décontractée chacun peut venir partager son savoir-faire et son enthousiasme. Que vous soyez artistes ou bricoleurs, venez vivre l'esprit du carnaval au cœur de sa création.



UN CARNAVAL INCLUSIF

Fidèle à ses valeurs de partage et d'ouverture, l'association du carnaval s'inscrit également dans une démarche inclusive avec la mise en place d'ateliers en partenariat avec des structures spécialisées, notamment avec l'institut médico-éducatif de L'Échappée verte d'Albi (Cf. photo). Ces actions permettent à des enfants et adolescents en situation de handicap de s'impliquer pleinement dans la préparation des festivités. Création de décors, confection d'éléments, découverte artistique, ces temps forts favorisent l'échange, la créativité et le lien social.

DES CRÉATIONS POUR DES ÉVÉNEMENTS

Des nounours dans les rues Mariès et Timbal à Noël ? C'était bien la signature des ateliers du carnaval. En décorant la rue pendant les fêtes, les plasticiens ont levé le voile sur une autre facette de leur talent : la création sur mesure. Animations commerciales, anniversaires, mariages, fêtes privées ou décorations personnalisées, l'équipe du carnaval donne vie à vos idées.



INFO CIRCULATION

21 FÉV. > 8 MARS

FÊTE FORAINE

Afin de permettre l'installation et le départ des attractions, des fermetures temporaires de rues sont prévues en amont. Hors jours de défilé, la circulation automobile est maintenue sur tous les axes routiers.

Stationnement interdit pour permettre l'installation des attractions :

- Parking du Lude et boulevard Andrieu : **lundi 16 février à partir de 19h**
- Parking devant le Monuments aux morts (Souvenir Français et Boulevard Sibille) et place Lapérouse : **mardi 17 février à partir de 18h**
- Parking du Jardin national : **mercredi 18 février à partir de 18h**
- Abords de la place Jean-Jaurès : **mercredi 18 février à partir de 20h**

Réouverture complète des espaces publics occupés par la fête foraine : **lundi 9 mars à 18h.**

MERCREDI 4 MARS

CARNAVAL DES ENFANTS

La circulation des véhicules sera interdite place Sainte-Cécile de 13h à 18h.

LÉGENDE CARTE

- Fête foraine du 21 février au 8 mars
- Défilés du carnaval 1^{er} et 8 mars
- Circulation interdite lors des défilés
- Itinéraires d'accès des véhicules au Centre hospitalier

DIM. 1^{er} & 8 MARS

DÉFILÉS DU CARNAVAL

- À partir de minuit : le stationnement est interdit sur le **parcours du défilé** jusqu'à réouverture des rues.
- À partir de 11h : la **circulation est interdite** dans les rues proches du défilé jusqu'à réouverture.



CENTRE HOSPITALIER

- L'accès des véhicules reste possible via la **rue de la Berchère** par la rue René Rouquier (mise en double sens temporaire) et le boulevard Salengro, accessible depuis La Madeleine par la rue Émile Grand et la place Sainte-Cécile.



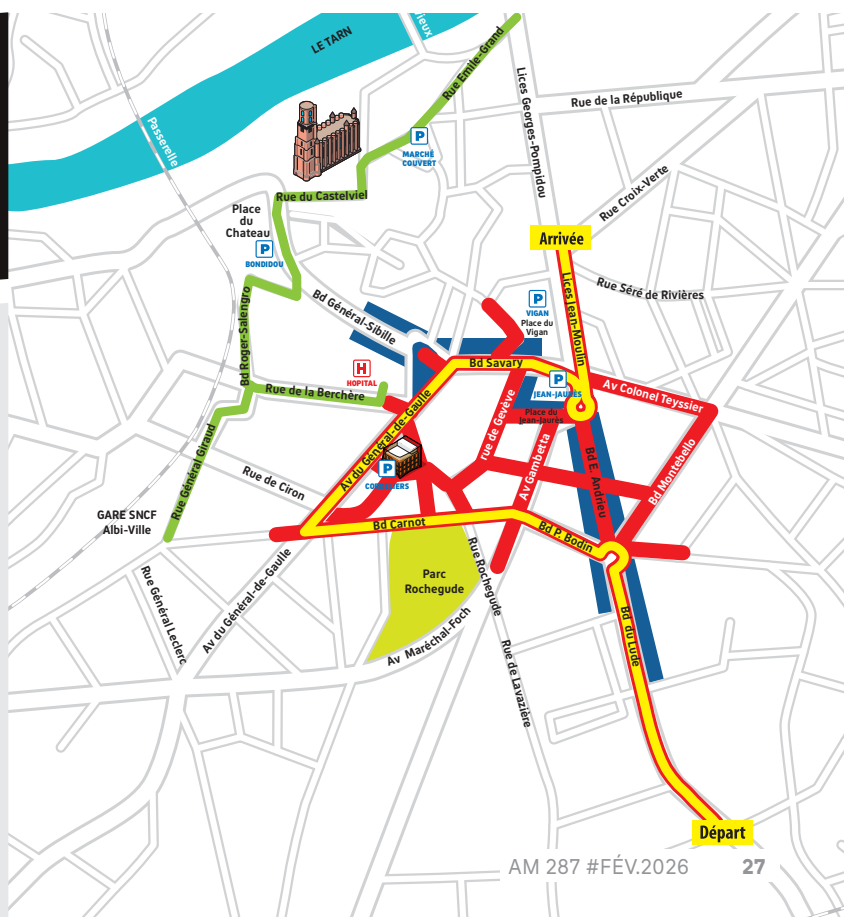
ACCÈS FERMÉ AUX PARKINGS SOUTERRAINS

- À partir de 11h et jusqu'à réouverture, aucun véhicule ne pourra entrer ou sortir des parkings du Vigan, Jean-Jaurès et Cordeliers.



ARRIVÉE ET DÉPART DES CHARS

- À partir de 10h30, et après la fin des défilés, la circulation pourra être interrompue le temps du passage du convoi de chars depuis les ateliers du carnaval situés 7, rue Lavoisier (derrière la VOA).



SILENCE, ON PLANTE !

La période hivernale est propice aux plantations d'arbres et d'arbustes. Comme chaque année, le service Patrimoine végétal et environnement de la Ville d'Albi a aménagé de nouveaux espaces arborés.



LAPANOUSE

Dans le cadre du projet de restructuration des espaces publics à Lapanouse, quarante arbres ont été plantés en décembre à différents endroits : parking Abrial, place de la Marne et square Abrial. Plus de 80 arbustes ont complété l'aménagement qui reconfigure de manière sensible le quartier.



LA MADELEINE

Suite aux travaux de réfection de la place du Griffoul, des fosses de plantation ont été créées. Des arbres et des arbustes y ont trouvé place à la fin du mois de novembre.



RUE DE LA SOUQUE/PLACE DE GORSSE

Le chantier de pavage de la rue et de végétalisation de la place a pris fin en début d'année.

CASTELVIEL

L'aménagement de la place du Château qui permet d'accéder à la passerelle a donné lieu à la plantation de neuf noyers (pour la production de fruits). Une fois grands, ils offriront un espace ombragé aux promeneurs et de quoi déguster quelques noix fraîches.



CENTRE-VILLE

La démarche de remplacement de surfaces minérales imperméables par des parterres végétalisés favorisant l'infiltration de l'eau et créant des îlots de fraîcheur s'est poursuivie ces derniers mois à plusieurs endroits du centre-ville. Des plantations ont été ainsi effectuées le long de la trémie située entre la place Jean-Jaurès et le Jardin national, soit 350 m² de trottoirs. Une bande de terre de deux mètres de largeur, créée autour des arbres existants de la rue Charles Gounot a été également végétalisée. Enfin, 320 m² de trottoirs sur l'avenue du Maréchal Joffre ont été désimperméabilisés avec la mise en place de plantes couvre-sols et de bulbes de printemps.



RUE SALVAN DE SALTÈS

Des fosses de plantation ont été aménagées en concertation avec les riverains intéressés. Un choix de plantes a été notamment proposé aux habitants.



LICES POMPIDOU

Certains platanes des Lices ont été examinés en octobre dernier. Un des sujets situé à proximité du Pontié a fait l'objet de deux expertises, compte tenu de l'évolution de lésions apparues ces dernières années. L'état sanitaire et mécanique de l'arbre et un test de traction ont confirmé un problème d'ancrage lié à une détérioration du système racinaire. Pour des raisons de sécurité, l'arbre a été abattu en décembre et remplacé par un nouveau platane.

UN PEU PLUS PRÈS DES ÉTOILES à la médiathèque

Globe céleste, Willem Jansz Blaeu (1571-1638), 1603, Collection Rochegude

La médiathèque
Pierre-Amalric
présente jusqu'au
2 mai une exposition
consacrée à l'histoire
de l'astronomie et
illustrée par plusieurs
documents et objets
provenant des fonds
patrimoniaux de la Ville
d'Albi. Une belle
découverte qui invite
à regarder
le ciel sous un
autre jour.

*De mundi et sphere
ac utriusque partium
declaratione cum planetis et
variis signis historiatis, Hygin*
(006. av. J.-C. - 0017),
Venise, Ed Giovanni
Battista Sessa, 1502

*et
Les exilés de la Terre, André
Laurie (1844-1909), Paris, Ed.
J. Hertz et Cie, 1888.*

De tout temps, l'homme a tourné son regard vers le ciel pour comprendre le monde, mesurer le temps, se repérer dans l'espace, mais aussi rêver !
C'est cette histoire plus que millénaire que se propose de nous raconter la médiathèque Pierre-Amalric à travers une exposition dont le titre invite déjà au voyage : « Lire les étoiles, écrire le ciel : l'astronomie à travers les âges ». Malgré le manque de matériel, les astronomes

de l'Antiquité ont observé très tôt le ciel et tenté, à force de tâtonnements, de déductions et de conjectures, d'apporter des explications sur son fonctionnement. Les cycles de la Lune et du Soleil ont ainsi permis d'établir les premiers calendriers. Un univers mythologique s'est construit en reliant les étoiles les unes aux autres. La voûte céleste s'est parée à la fois d'imaginaire et de sciences.



De Copernic à nos jours

Au Moyen-Âge, les savants s'appuient sur les textes antiques et poursuivent les observations. Astrolabes, horloges astronomiques puis globes terrestres et célestes font leur apparition. À la Renaissance, les avancées de la science viennent bouleverser la perception religieuse du ciel : la Terre n'est pas au centre de l'univers ! En 1543, Copernic déclare que la Terre est ronde et tourne autour du Soleil. Un peu plus tard, Galilée confirmera la thèse de Copernic, ce qui lui vaudra d'être jugé comme hérétique par l'Église. La technique et la mise au point d'instruments affineront les recherches et donneront la possibilité de regarder plus loin tout en balayant au besoin certaines théories passées. Cela n'empêche pas pour autant l'astrologie de susciter un véritable engouement auprès de ceux qui cherchent à lire l'avenir dans les astres.

À la découverte d'ouvrages anciens

Afin d'illustrer le propos, la médiathèque a puisé dans ses collections patrimoniales et présente de nombreux documents parmi lesquels la *Cosmographie* de Petrus Apian publiée en 1524. Le visiteur peut aussi admirer un globe céleste issu de la collection Rochegude ou encore les *Tables astronomiques du Soleil, de la Lune, des planètes, des étoiles et des satellites de Jupiter et de Saturne* établies par Jacques Cassini en 1740. Des trésors tirés des fonds patrimoniaux de la Ville d'Albi et conservés dans les sous-sols de la médiathèque que le public pourra découvrir en détail grâce aux différentes animations programmées jusqu'au 2 mai. |

EXPOSITION

« Lire les étoiles, écrire le ciel : l'astronomie à travers les âges »
Jusqu'au 2 mai à la médiathèque Pierre-Amalric.

Visites commentées, projections de films et documentaires, conférences et rencontres scientifiques, ateliers pratiques...

Retrouvez le programme dans les pages agenda.



Cosmographia, sive Descriptio universi orbis, Petrus Apian (1495-1551) et Gemma Frisius (1508-1555), Anvers : officine Verwithagen, 1584



Theoria motuum planetarum et cometarum continens methodum facilem ex aliquot observationibus orbitas cum planetarum tum cometarum determinandi, Leonhard Euler (1707-1783), Berlin, Ed. Haude, 1744

Margarita philosophica, Gregor Reisch (1470?-1525), Fribourg-en-Brisgau, Ed. Johann Schott, 1503



**Venez fêter la crémaillère de la
Résidence Séniors Domani à Albi
vendredi 6 février à 11 h**

Entrée gratuite - Buffet convivial offert



Découvrez une nouvelle façon de bien vieillir

- Un logement adapté et accompagné pour chaque habitant
- Une grande pièce de vie pour partager repas et activités
- Une ambiance chaleureuse et accueillante

Une semaine découverte offerte*

Résidence Séniors Domani Albi

30 Boulevard Valmy, 81000 Albi

Korotoum Peyroux : 07 43 65 52 58

Domani
Être chez soi, vivre ensemble

Visitez le site
internet



*en cas d'installation définitive dans une des résidences Domani sous présentation de ce bon.



MaPrimeAdapt®
Ma vie change, mon logement s'adapte

DEPUIS 1997

ABRIAL
ACCES ETAGES

handicare
by Savaria®

- MONTE ESCALIER
- MONTE-CHARGE
- ASCENSEUR DE MAISON

29 rue de la métallurgie 81200 AUSSILLON

www.abrial-access-etages.fr

05 63 98 51 17

Communication
360



Réseaux
sociaux

d|o
dixionline

Google Ads

Site
optimisé!

Votre site web sur-mesure
**UN SITE WEB POUR
SE DÉMARQUER**



720, AVENUE DE MONTPELLIER | VENDARGUES

04 67 02 68 68

dixionline.com

FAISONS
CONNAISSANCE!



UN EXERCICE À SAINT-SALVI *pour sauvegarder ses trésors*

Afin d'établir, en cas d'incendie, les meilleures conditions d'intervention et de préservation des œuvres d'art conservées à la collégiale Saint-Salvi, un exercice a été organisé à l'automne dernier par la Ville d'Albi et le Service départemental d'incendie et de secours du Tarn. Plusieurs partenaires y ont été également associés.

Lundi 17 novembre à 19h, un détecteur d'incendie se déclenchait dans la sacristie de la collégiale Saint-Salvi. Immédiatement, l'information était relayée par la centrale d'appels auprès des agents d'astreinte de la Ville d'Albi. Ceux-ci ont alerté les pompiers qui ont mobilisé les moyens humains et matériels nécessaires au cœur de la Cité épiscopale. Le secteur a été sécurisé et les véhicules de secours ont été sur place dans un délai très court. « Une équipe était présente pour traiter le sinistre, tandis qu'une autre était affectée à la préservation des œuvres », indique le commandant Romain Goulesque, chef du centre de secours principal d'Albi.

Entraînement grandeur nature

L'incendie était fictif ; il s'agissait en effet d'un exercice grandeur nature organisé pour la première fois par la Ville d'Albi pour tester et mettre en application son plan de sauvegarde des biens culturels de la collégiale. « Ce n'est pas une première à Albi, des exercices similaires ont déjà eu lieu à la cathédrale Sainte-Cécile et à la médiathèque Pierre-Amalric », rappelle le chef de centre. L'intervention à la collégiale s'inscrivait dans la même démarche : s'assurer que le plan de sauvegarde est opérationnel et permet de protéger efficacement les œuvres considérées comme prioritaires. « Elle devait également évaluer la bonne coordination de tous les acteurs concernés, notamment les pompiers, la police, la protection civile, les services de la Ville d'Albi, ceux de la conservation des œuvres et objets d'arts du Tarn (Direction régionale

des affaires culturelles), et la paroisse. » Certes, des moyens de prévention et d'intervention (détecteurs de fumée, colonne sèche...) ont déjà été mis en place lors des campagnes de restauration de l'édifice, mais le risque zéro n'existe pas. Le drame de Notre-Dame de Paris l'a rappelé...

Envisager pour mieux anticiper

Retables, tableaux, statues, objets de culte n'ont pas seulement une valeur religieuse ; ils ont aussi un intérêt patrimonial majeur car ils sont constitutifs de l'histoire de la ville. « En cas d'urgence, il faut malgré tout faire un choix pour définir ce qu'on doit sauver en priorité, d'où l'intérêt du plan de sauvegarde », insiste-t-on au service Patrimoine de la Ville d'Albi. Le plan précise donc la nature des œuvres, leur localisation dans la collégiale et la manière de les manipuler. Comme il n'est pas possible pour certaines œuvres d'être évacuées en raison de leur dimension ou de leur poids, la Ville met à disposition des pompiers du matériel (bâche ignifugée, planche...) permettant autant que possible de les protéger in situ du feu et de l'eau. C'est le cas, par exemple, de l'orgue, du maître-autel, de grands tableaux, mais aussi de pierres tombales qu'il est possible de recouvrir par des planches. Les autres œuvres sont évacuées vers un point de rassemblement des œuvres (PRO) installé à l'extérieur de l'édifice où elles sont mises en sécurité, identifiées et consignées selon leur état, avant de rejoindre une zone de traitement à des fins de restauration. Là encore, les

pompiers utilisent de quoi les conditionner pour éviter de les endommager durant le transport (caisses, etc.). Pour l'exercice mené en novembre, trois objets avaient été ciblés : le bras reliquaire de saint Salvi, une statue et un tableau. Pour des raisons évidentes, la relique avait été remplacée par un chandelier. Afin de s'approcher des conditions réelles, une fumée « froide » avait néanmoins été diffusée dans l'édifice rendant l'intervention des pompiers plus complexe. Le plan de sauvegarde a été ici bien utile pour se repérer. Si ce dernier a pu être éprouvé et s'est révélé globalement satisfaisant, le terrain commande et chaque sinistre nécessite une capacité d'adaptation et de réactivité. Sur ce point, on peut compter sur le savoir-faire et l'engagement des différents acteurs de cet exercice. |

Une quarantaine de pompiers ont été déployés lors de l'exercice.



LES PROJETS STRUCTURANTS

DE LA VILLE D'ALBI EN 2026

La Ville d'Albi a voté son budget 2026 le 15 décembre dernier.

Les dépenses d'investissement portent principalement sur l'amélioration du cadre de vie des Albigeois, l'innovation, l'attractivité et l'adaptation au changement climatique.

Enfance - jeunesse

- Création d'une maison d'assistants maternels (MAM) : **205 K€**
- Rénovation intérieure de la crèche Mosaïque : **267 K€**
Rénovation de la toiture et agrandissement d'un dortoir. Les opérations menées dans le cadre de ce programme ont également pour objectif l'amélioration des conditions d'accueil des enfants et celui des agents par le réaménagement des espaces.
- Rénovation globale du centre de loisirs/crèche de la Mouline : **400 K€**
Rénovation du bâtiment et extension de la capacité d'accueil de la crèche de deux places.
- Rénovation énergétique du groupe scolaire de la Viscose : **3 M€**
- Réfection de la toiture du centre de loisirs de Saint-Exupéry **215 K€**
- Travaux de rénovation du restaurant de l'école Herriot : **330 K€**

Patrimoine - attractivité

- Création de l'Escale Lapérouse Des mondes à explorer : **1,2 M€** (dont travaux de démolition : **240 K€**).
Études maîtrise d'œuvre. Création du parcours permanent (production de contenus, restauration et acquisition de collections).
- Rénovation de la couverture de l'église Notre-Dame-de-la-Drèche (dôme et chœur) : **297 K€**
- Lancement d'Albidity Lab - déploiement des mobilités décarbonées (seconde tranche) : **520 K€**
- Aménagement de l'aire de camping-cars de Pratgrausals : **205 K€**
Extension des réseaux électriques, installation de bornes de branchement, pose de barrières de contrôle d'accès...
- Aide à la rénovation de façades : **90 K€**
- Travaux d'aménagement dans les cimetières (La Madeleine) : **420 K€**
- Consolidation et restauration du mur du cimetière de l'hôpital : **255 K€**

Sport

- Lancement du projet de construction d'une nouvelle salle de gymnastique : **700 K€**
Ce projet s'inscrit dans le développement des pratiques sportives et vise à mieux répartir les capacités d'accueil entre les quartiers et les usages.
- Rénovation de la Maison des sports : **220 K€**
Sa modernisation vise à améliorer ses conditions d'accueil et son accessibilité, mais aussi offrir de nouvelles perspectives au sport-santé.
- Subvention d'investissement pour un nouveau stand de tir : **150 K€**



Subventions pour les organismes partenaires

- **910 K€** Musée Toulouse-Lautrec
- **2,9 M€** CCAS de la Ville d'Albi (intégrant les centres sociaux)
- **512 K€** Écoles privées d'Albi sous contrat



Une nouvelle tranche de travaux à Albilify Lab est en cours au circuit d'Albi.

Environnement cadre de vie

- Création d'un jardin – forêt à Veyrières : **426 K€**
- Des crédits seront alloués pour la création de nouveaux jardins familiaux potagers dans les quartiers de Rayssac et Pélissier (**500 K€**).
- Végétalisation des cours d'écoles : **705 K€**
Ce projet concerne les cours d'écoles de la Curveillère, Lucie et Raymond Aubrac, Lapérouse et Rochegude.
- Renouvellement du mobilier urbain : **100 K€**
- Renaturation d'espaces en ville : **100 K€**
- Aménagement du quartier Bellevue : **317 K€**
(création d'aires de jeux, mobilier urbain, plantations, requalification d'une zone humide...)
- Première phase du projet d'aménagement de la place Jean-Jaurès : **150 K€**
- Déploiement de la vidéoprotection : **100 K€**

CHIFFRES CLEFS

- **19 millions d'euros** de dépenses d'équipement
- **1 M€** a été réservé en vue de la contribution potentielle de la Ville d'Albi à l'effort de redressement des comptes publics imposé par l'État.
- **0%** d'augmentation des taux d'imposition
- **5,2 millions d'euros** pour les subventions aux associations dont :
 - **885 K€** Scène nationale d'Albi
 - **770 K€** Office de tourisme
 - **338 K€** Arpèges et Trémolos
 - **400 K€** Sporting Club albigeois
 - **120 K€** Carnaval d'Albi
 - **349 K€** OMEPS

Vous avez dit **PICKLEBALL ?**

Pickleball, vous connaissez ? C'est le sport tendance de l'année ! La France compte déjà 28 000 pratiquants. À Albi, certains l'auront découvert lors de la fête des associations en septembre dernier sur le stand de l'Usspa tennis. Le club a été le premier dans le Tarn à le proposer grâce à quatre terrains aménagés pour cette discipline ludique et intergénérationnelle. « Nous voulions nous démarquer avec un sport différent du tennis et du padel et ça marche ! Nous comptons déjà 80 licenciés dont une soixantaine ne pratique que le pickleball », indique Jean-Pierre Mariou, vice-président du club et président du Pickelball Occitanie. « On en parle peu autour de nous, on préfère le faire essayer. »

TESTER, C'EST ADOPTER !

Le club propose ainsi chaque semaine des séances d'initiation gratuites le mercredi de 14h à 16h et le samedi de 9h30 à 12h30. Raquette et balle sont fournies. Il suffit de venir seul ou à plusieurs pour tester, un set de pickleball se jouant à quatre en quinze minutes environ sur un terrain de la dimension de celui du badminton. Une belle combinaison du tennis, du padel, du badminton et du tennis de table. L'équipe ayant obtenu onze points remporte la partie. À écouter François Gaulene, juge-arbitre au club et membre de la commission pickleball à la Ligue Occitanie, ceux qui ont essayé sont vite devenus accros et en redemandent. « L'avantage de ce sport est qu'il s'apprend vite et ne nécessite pas des années de tennis », note François. « Les



Un terrain de pickleball est quatre fois moins grand qu'un terrain de tennis. Sur un ancien cours de tennis du club, l'Usspa en a créé trois.

« L'avantage de ce sport est qu'il s'apprend vite et qu'on peut y jouer tous ensemble. »

joueurs aiment aussi l'idée de se retrouver sur le terrain pour échanger. C'est très convivial. » Jean-Pierre confirme. « J'ai longtemps joué au tennis, mais rarement avec mon fils car nous n'avons pas le même niveau. Au pickleball, on peut jouer ensemble. Des grands-parents peuvent même jouer avec leurs petits-enfants et des entreprises nous contactent pour des temps de cohésion d'équipe. »

Côté compétition, des tournois sont organisés régulièrement à l'Usspa. Le prochain aura lieu le 7 mars et le suivant les 11 et 12 avril. Des tournois interclubs sont aussi à l'étude. En 2027, le club compte couvrir trois terrains pour permettre de jouer quelle que soit la météo.

**Plus d'infos : 09 53 07 2154
usspa.albi@gmail.com**

Séances découvertes gratuites

- le mercredi de 14h à 16h et
- le samedi de 9h30 à 12h30
(en cas d'intempérie le samedi, repli au gymnase Champollion situé sur le campus universitaire).

SPORT ADAPTÉ

Le sport à la portée de tous

Parmi les résolutions à prendre en début d'année, la reprise du sport fait partie des plus courantes. Bonne nouvelle, il n'y a pas d'âge ni de conditions physiques particulières pour s'y remettre ! Plusieurs associations sportives d'Albi proposent désormais des sections sport santé pour ceux qui sont les plus éloignés de la pratique et pour les malades pour lesquels une activité physique adaptée est recommandée. Avec plus de 400 licenciés, le Handball club albigeois (HBCA) créé en 1969, est une des associations à jouer cette carte. Pour toucher un large public, il a développé ces dernières années plusieurs offres. La dernière en date est une section sport santé destinée aux personnes souhaitant pratiquer une activité physique adaptée de manière encadrée et conviviale. « Il peut s'agir de personnes âgées, mais aussi de malades chroniques ou de personnes porteuses d'un léger handicap moteur », indique Julie Viguier Duchniak, éducatrice à l'HBCA. « Le sport santé est une façon de se maintenir en forme et contribue activement au bien-être autant physique que mental. Ceux qui pratiquent un sport adapté en groupe reprennent confiance en eux. » Les séances d'une heure proposées le mardi à 15h à l'espace réceptif du gymnase Jean Jaurès sont composées de plusieurs exercices très accessibles avec une dimension ludique et collective. « Nous ne proposons pas de matchs, mais l'esprit du hand est bien présent, dans le sens où le ballon est un véritable support pour les exercices. » Plusieurs séances ont déjà eu lieu en partenariat avec la Maison sport santé de l'Omeps qui propose des découvertes et initiations à différents sports. Les personnes intéressées peuvent ainsi se présenter spontanément sur place et profiter de séances découvertes gratuites. Seul ou à plusieurs, le mieux est de tester !

Plus d'infos : sport santé au handball club albigeois - 06 67 01 57 95.

Voir également la maison sport santé de l'Omeps :

omeps-albi.fr - 05 63 43 28 28



RUNNING FÉMININ

« Le groupe a été créé en octobre dernier pour donner envie de courir, de transpirer et de partager ma passion du running », résume Marion Barres, coach sportif, sur la page Instagram des Runneuses albigeoises qui est désormais suivie par plus de 1 000 personnes. On y trouve un planning des sorties gratuites animées par une dizaine d'ambadrices qui proposent un circuit (un run dans le jargon sportif) avec des points de départ et des niveaux variés. Une fois par mois, le dimanche, les Foulées des runneuses albigeoises réunissent largement avec une formule course et convivialité autour de la table. Réseau, application Spond, page Instagram contribuent à maintenir le lien entre toutes celles qui chaussent leurs baskets. « La course à pied est accessible à toutes, même celles qui ne courraient pas, d'où l'idée de proposer un niveau marche. » Objectif : pérenniser l'activité à travers les ambadrices qui organisent des runs.

 **les runneuses albigeoises.**

UN RESTAURANT POUR UN NOUVEAU DÉPART

Situé derrière la clinique Claude Bernard, le restaurant Le Père Maxime accueille le public tous les jours de la semaine à midi. Le service et la préparation des plats sont assurés par des jeunes à qui l'on offre une chance de trouver pleinement leur place dans la société.

IL EST MIDI. Au restaurant d'application du Centre éducatif et professionnel Saint-Jean du Caussels, les premiers clients arrivent, accueillis par Zeinab, 17 ans. Originaire du Kurdistan, elle a pour objectif de préparer son CAP et passer un examen l'été prochain. En cuisine, Badr et ses camarades s'activent pour préparer le plat du jour, encadrés par Christophe T'kindt, enseignant technique. À 18 ans, Badr, Tunisien arrivé seul en France il y a trois ans, aspire comme beaucoup de jeunes dans sa situation à obtenir des papiers et trouver un travail. Pour cela, il compte obtenir un diplôme. Le restaurant d'application *Le père Maxime*, clin d'œil au nom du fondateur de l'institut, est ouvert tous les midis du lundi au vendredi (hors vacances scolaires). Il accueille autant des particuliers que des groupes, associations et entreprises. « Nous pouvons servir une vingtaine de repas sur la base d'un menu unique », précise Christophe.

UNE MISSION ÉDUCATIVE ET CITOYENNE

Répartis en quatre groupes, une vingtaine de jeunes entre 15 et 21 ans y découvrent les métiers de la restauration que ce soit en salle ou en cuisine. En fonction de leur niveau scolaire et de leur situation, ils sont accompagnés durant un à deux ans vers des formations

« Parmi les différentes formations professionnelles proposées au sein du centre éducatif et professionnel Saint-Jean, les jeunes peuvent s'orienter vers la cuisine et le service. »

qualifiantes ou directement vers l'emploi. Au restaurant, l'objectif est de favoriser leur intégration dans la société par leur insertion professionnelle. « Notre mission est avant tout éducative et pour la réussir, la formation est un des moyens employés », résume Anthony Dewyse, directeur du Pôle social éducatif et professionnel tarnais. « Un travail de fond est donc mené autour de l'éducation et de la citoyenneté. »

DES JEUNES EMPLOYABLES ET FORMÉS EN FIN DE PARCOURS

Les jeunes pris en charge ici ne partent pas avec les mêmes avantages que ceux inscrits dans un cursus scolaire

Les clients sont accueillis dès leur entrée par des jeunes en formation service.





Les jeunes en pleine action dans les cuisines du restaurant d'application.

ordinaire. Confiés par l'Aide sociale à l'enfance, ils sont souvent déscolarisés, ne parlent pas forcément français et sont généralement placés sous protection judiciaire. Ils proviennent de plusieurs départements, principalement de Haute-Garonne. Certains résident à Albi, d'autres font le trajet entre Toulouse et Albi. « *Nous sommes là pour leur donner une chance, voire plusieurs* », note Anthony Dewyse. « *À nous de les guider pour en faire des citoyens responsables. Nous savons que c'est un travail sur le temps long, mais nous n'abandonnons jamais. L'établissement défend pour cela des valeurs fortes comme la solidarité, l'humanisme et la bienveillance.* » À la fin de leur parcours, la plupart sont diplômés et/ou employables. « *De voir les clients ravis du service, mais*

aussi les jeunes évoluer positivement et trouver un emploi dans un restaurant, sont nos plus belles satisfactions », note Christophe. « *Des entreprises nous sollicitent régulièrement pour des offres d'emploi ; c'est plutôt encourageant.* » Le restaurant d'application est de fait une belle vitrine pour le centre car il permet aux jeunes de voir le fruit de leur travail valorisé auprès du public, qui outre le plaisir de déjeuner, viennent aussi soutenir une jeunesse en devenir. |

**Restaurant d'application
Le Père Maxime
05 63 77 30 64.**

Ouvert sur réservation le midi du lundi au vendredi.



Le centre éducatif et professionnel Saint-Jean du Caussels est implanté sur dix hectares et regroupe des locaux d'hébergement, un bâtiment administratif, un self, un restaurant d'application, des ateliers professionnels et des pôles pédagogiques. La Maison d'enfants à caractère social (MECS) Saint-Jean du Caussels accueille, toute l'année, des adolescents et des jeunes majeurs âgés de 14 à 21 ans en difficulté sociale.

Jean-Pierre SÉVERAC

Rendez-vous au parc

Président de la Sem Albi expos depuis décembre dernier, l'ancien directeur de la CCI du Tarn, Jean-Pierre Séverac, trouve dans cette mission un nouvel engagement en faveur de l'économie locale.

Après avoir occupé le poste de directeur général de la Chambre de commerce et d'industrie du Tarn, Jean-Pierre Séverac goûte depuis trois ans et demi aux joies de la retraite. « *Il faut savoir couper et passer à autre chose* », dit-il sans nostalgie, même s'il reconnaît avoir pris beaucoup de plaisir à travailler pendant quarante ans au développement économique du territoire. Pour autant, l'Albigeois garde un pied sur le terrain, puisqu'il vient d'être élu président de la Sem Albi expos, qui gère le parc des expositions d'Albi, un équipement emblématique de l'agglomération qui accueille de nombreux événements chaque année. « *Yvon Matha, mon prédécesseur, voulait passer le relais et m'avait proposé de prendre sa succession. Je lui ai demandé un an de réflexion, le temps que l'idée mûrisse. J'ai d'abord intégré le conseil d'administration avant d'accepter finalement le poste en décembre dernier.* » Pourquoi ? « *J'ai toujours eu envie d'œuvrer pour ma ville afin de renforcer son attractivité. C'est donc avec plaisir que je collabore désormais avec l'équipe du parc des expos.* »

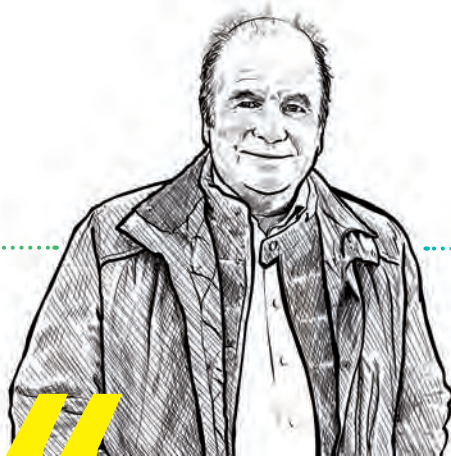
ENGAGÉ POUR LE COMMERCE

S'il n'a pas trop l'habitude de regarder dans le rétroviseur, Jean-Pierre se prête de bon cœur à l'exercice. Originaire de Castres, il pose ses valises à Albi en 1980 - il a 21 ans - après un DUT en gestion des entreprises à Rodez. Il commence par travailler dans un centre de comptabilité abrité au sein de la CCI d'Albi. En 1989, cette dernière le recrute comme chargé de mission sur la



revitalisation du commerce carmausinois touché de plein fouet par le déclin des mines de charbon. Dans les années qui suivent, Jean-Pierre élargit son secteur d'intervention à l'ensemble du périmètre de la CCI, soit la moitié du département. « *Le commerce de centre-ville a connu plusieurs périodes : celle de l'implantation des grandes surfaces en périphérie, l'arrivée des enseignes franchisées puis le développement d'internet qui a fait tanguer les commerces indépendants.* » Aujourd'hui, la fast-fashion ébranle le prêt-à-porter et rebat les cartes. « *Albi*

résiste pourtant bien ; le taux de vacance n'est pas mauvais », constate Jean-Pierre. Le tourisme, un patrimoine remarquable qui fait du centre-ville un bel écrin, des animations qui ponctuent l'année et l'arrivée régulière de nouvelles enseignes sont pour lui de bons indicateurs. « *Les mesures qui sont prises pour soutenir le commerce portent aussi leurs fruits. On peut noter, par ailleurs, l'émergence d'associations de commerçants qui témoignent de la vitalité du centre-ville.* »



Jean-Pierre peut paraître de nature plutôt optimiste, il l'est, mais faisons lui confiance. Le commerce, il en connaît un rayon. « *La CCI a travaillé à plusieurs reprises avec la Ville d'Albi pour contribuer au dynamisme du centre historique. J'ai suivi notamment la rénovation du marché couvert, une opération emblématique. C'est aujourd'hui un réel élément d'attractivité.* » Les rues désertes lors du confinement en 2020 semblent loin... « *J'ai vécu cette période en première ligne en venant tous les jours à la CCI qui était alors la porte d'entrée pour les entreprises qui souhaitaient bénéficier des aides de l'État. La CCI, chargée de les accompagner, a assuré l'interface en essayant de résoudre les problèmes avec réactivité. C'était important d'être à l'écoute.* »

L'APPRENTISSAGE, CLEF DE LA RÉUSSITE

Jusqu'en 2004, Jean-Pierre a ses bureaux au siège de la CCI situé 14 rue Timbal, au cœur de l'hôtel Reynès avant d'être transféré à Cantepau. En 2008, il est nommé directeur de la CCI d'Albi. Quand la volonté de rapprocher les deux chambres d'Albi et de Castres conduit à leur fusion en 2011, il devient directeur général adjoint de la nouvelle entité tout en suivant différents dossiers dont celui de la formation, un sujet qui lui tient particulièrement à cœur. « *La CCI a*

J'ai toujours eu envie d'œuvrer pour ma ville afin de renforcer son attractivité. »

toujours été très engagée dans ce domaine, consciente qu'il faut préparer les ressources humaines de demain, renouveler le tissu économique et attirer les jeunes sur le territoire. Les offres de formation par apprentissage impulsées par la CCI sont un bon exemple du développement de l'enseignement supérieur à Albi. L'apprentissage est une proposition intéressante, dans le sens où il permet de s'insérer dans le monde du travail, de toucher un salaire, voire d'être recruté par l'entreprise. » Jean-Pierre évoque avec une certaine fierté les deux centres de formation implantés à Cantepau et qui sont de belles réussites. « *Je crois beaucoup dans la capacité des jeunes à apporter un souffle nouveau et des anciens à les aider à se lancer.* » Son engagement dans l'association Habitat jeunes en Albigeois va dans ce sens en permettant à tous de bénéficier d'un logement accessible.

NOUVEAU CHALLENGE AU PARC

Le parc des expos constitue un beau défi à relever pour le nouveau président. « *Le travail mené avec l'équipe dirigée par Yohann Homs a pour objectif d'ancrer encore davantage le site dans son territoire avec une vocation économique affirmée.* » La Sem Albi Expos pilote déjà un certain nombre d'événements (Foire d'Albi, Habitarn, Salon du cheval,...) et accompagne ceux qui en organisent qu'il s'agisse d'événements professionnels, sportifs ou culturels. En 2026, le parc des expos va accueillir, par exemple, quelques manifestations d'envergure comme le championnat de France des échecs jeunes et le challenge d'escrime de France. « *Il s'agit aujourd'hui de trouver de nouvelles pistes pour attirer le public tout en soutenant l'activité des professionnels. On y réfléchit activement.* » Jean-Pierre rappelle au passage que la Sem est locataire du parc et ne reçoit pas de subventions. Pour les années à venir, le but reste d'équilibrer les comptes et de développer la structure ouverte au public plus de cent jours par an. Il se réjouit d'ailleurs des derniers travaux de rénovation financés par la Ville d'Albi pour restructurer le hall d'entrée du parc. Son expérience professionnelle, à laquelle s'ajoutent une réelle bonhomie et un caractère inspirant la sympathie, apportera, c'est certain, une belle énergie. |

UN OBJET

Les outils pour créer et fabriquer.

UNE CONVICTION

La formation par l'apprentissage permet de développer les compétences à tous les niveaux de qualification, du CAP à l'enseignement supérieur. C'est un levier pour la réussite de la jeunesse.

UNE RENCONTRE

J'ai eu la chance d'en faire de nombreuses sur l'Albigeois en raison de la richesse du tissu économique et du monde associatif.

UN LIEU

La passerelle d'Albi avec sa vue superbe sur le Tarn et la cathédrale Sainte-Cécile. Je l'emprunte quotidiennement.



C'EST NOUVEAU

STORY TIME CAFÉ, UNE LIBRAIRIE SPÉCIALISÉE ROMANCE

Ouvert mi-novembre par Sarah Rignol, « *Story Time Café* » est une librairie café indépendante dédiée à « *la romance* » qui a déjà conquis de nombreux Albigeois. Longtemps considéré comme une littérature de seconde zone, le roman sentimental a gagné ces dernières années en lectorat et ici, on l'assume avec passion : romantasy, dark romance, comédie romantique, romance queer, quel que soit le style, 2 500 ouvrages attendent de faire battre le cœur des lectrices et des lecteurs. En poussant la porte du 18 rue de l'Hôtel-de-Ville, on découvre une ambiance cosy au style « *old money* » avec un canapé Chesterfield, des fauteuils enveloppants et des meubles en bois. Un décor original et chaleureux qui séduirait, sans aucun doute, un lord anglais. Comme son nom l'indique, « *Story Time Café* » est aussi un salon de thé où il est possible de feuilleter un ouvrage en dégustant un gâteau, un café, un chocolat ou un thé, le tout issu de producteurs locaux. Des goodies (bougies, tote bags, marque-page,...) sont également à la vente. N'oublions pas les ateliers de « *jaspage* » (une technique qui consiste à décorer la tranche d'un livre), les soirées « *book club* » pour partager ses coups de cœur, les séances de dédicaces, et bien d'autres surprises à venir. Vous l'aurez compris, *Story Time Café*, c'est une nouvelle page culturelle qui s'ouvre en centre-ville déjà bien pourvue en librairies.

18, rue de l'Hôtel de Ville.

Ouvert mardi de 13h30 à 19h, du mercredi au vendredi de 10h30 à 13h et de 13h30 à 19h, samedi 10h30 à 13h et de 14h à 19h.

Plus d'infos : 05 63 56 31 80

STUDIO MJ

L'année dernière, l'emblématique boutique de prêt-à-porter féminin Christie, bien connue des Albigeois, a fermé au moment où sa fondatrice partait à la retraite. Une page se tournait alors, laissant un vide avenue Colonel Teyssier. Après quelques mois de transition, l'adresse se réinvente avec l'ouverture du Studio MJ, un nouveau salon de coiffure pensé comme un écrin dédié à la beauté. Aux ciseaux, Mélodie et Julia, un duo aussi talentueux que complémentaire, qui a travaillé au salon Atika dans le quartier de La Madeleine. Leur salon s'adresse aux femmes, aux hommes et aux jeunes qui y trouveront leur bonheur. En plus des traditionnelles prestations, maquillage professionnel, extensions et conseils personnalisés viennent compléter la carte.

1, avenue Colonel Teyssier.

Ouvert mardi et vendredi de 9h à 18h30, mercredi et jeudi de 9h à 18h et samedi de 9h à 17h.

Plus d'infos : 06 17 90 37 81



BASH BURGER ET BAO

LE TWIST EST DANS L'ASSIETTE

À quelques pas de l'entrée du cinéma CGR des Cordeliers, une nouvelle adresse est sous les projecteurs depuis quelques semaines. Son nom ? Bash. En poussant la porte de cet établissement de restauration rapide, on retrouve aux commandes deux jeunes albigeois, Hafid et Mehdi, qui ne proposent ici ni tacos, ni kebab. Avec eux, place à des propositions gourmandes qui fusionnent Amérique et Asie. Au générique des spécialités, le Bao Burger s'impose comme la star du lieu. Le traditionnel bun est remplacé par un pain blanc brioché à la farine de riz cuit à la vapeur et utilisé dans la cuisine asiatique. Côté garniture, on oscille entre le burger classique et les saveurs asiatiques pour un résultat absolument délicieux.

« C'est aussi léger qu'original et nous sommes les seuls à proposer cela à Albi », indique en chœur le duo. En plus des Bao Burgers, l'autre spécialité de la maison est le Smash burger. Le steak de bœuf est écrasé sur la plancha, saisi à vif, caramélisé à souhait. Résultat, une croûte dorée qui fait crépiter les papilles avec une viande savoureuse. En accompagnement, on se laisse forcément tenter par les frites de forme torsadées ou les patates douces à déguster avec des sauces maison. Et pour le clap de fin, place au sucré avec le cheesecake japonais de la pâtisserie Takumi à Toulouse ou encore les cookies. Bash est une nouvelle adresse à découvrir avant ou après la séance, sans risque de spoiler.

Place de l'Amitié entre les peuples.

Ouvert tous les jours de 11h à 23h sauf le dimanche de 18h à 23h.

Plus d'infos : 09 61 17 49 92



UN CONCERT POUR

ÉCOUTER LE MONDE AUTREMENT

Le 6 février, sur la scène du Frigo, la compositrice musicienne et artiste sonore Élise Bonifas propose « *Hypoglosse* », un concert augmenté, où le violon se frotte à électronique et à la vidéo. Une expérience unique qui mêle technologie, intelligence artificielle ou encore téléphonie mais aussi des fréquences émises par des cellules de levure placées sous microscope. Une plongée musicale fascinante qui souhaite donner un regard plus poétique sur la technologie. Un voyage sonore singulier, qui promet de déranger agréablement les oreilles aussi bien que d'ouvrir grand le regard.

→ **VENDREDI 6 FÉVRIER À 20H30**

Frigo, 9 rue Bonne Cambe.

Tarifs : 8€ et 10€. Réservations : actal.lefrigo@gmail.com



L'ART DONNE

UN COUP DE PATTES !

À deux pas du marché couvert, le salon de thé « *Instincts gourmands* » va accueillir le 7 février un vernissage caritatif original organisé par l'association Help chats errants d'Albi. Le public pourra y découvrir le travail de dix artistes peintres et illustrateurs locaux qui se mobilisent pour la cause animale : Chris Segura, Isabelle Buisson, Régine Devarrewaere, Julie De Bersaques, Véronique Richomme, Gaétan Azaazelus Sahsah, Gisèle Roche, Gwenaëlle Coatanroch, Kalou Blanc et Nathalie Mazars Gares. Les œuvres exposées seront proposées à la vente tout au long du mois de février, au bénéfice de l'association albigeoise, qui œuvre quotidiennement pour la stérilisation, les soins vétérinaires et la protection des chats errants. Un rendez-vous artistique et solidaire, où l'art se met au service de ceux qui n'ont pas toujours sept vies.

→ **SAMEDI 7 FÉVRIER À 18H**

Salon de thé *Instincts gourmands*, 5, rue des Foissants. Entrée libre

LE QUARTET
ANDA-LUTZ

ET LE QUATUOR

À CORDES DE L'ORCHESTRE
DE CHAMBRE DE TOULOUSE

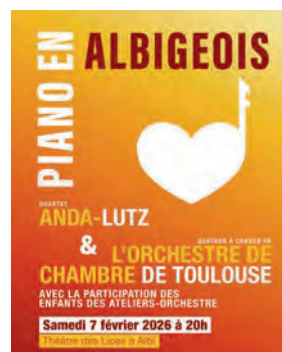
Le samedi 7 février à 20h au Théâtre des Lices, dans le cadre de « *Piano en Albigeois* », l'association Musique Espérance Albi-Tarn organise un concert porté par l'énergie du Quartet Anda-Lutz. Composé de Guillaume Lopez (voix, flûtes), Thierry Roques (accordéon), Nicolas Gardel (trompette) et Sébastien Gisbert (percussions traditionnelles), cette formation fusionne les cultures occitanes, espagnoles et maghrébines dans des compositions originales de jazz et de musiques méditerranéennes. Ils seront rejoints par le Quatuor à cordes de l'Orchestre de Chambre de Toulouse pour créer ensemble un dialogue musical entre musiques du monde, classique et improvisée. Autre temps fort de la soirée, la participation des enfants des ateliers-orchestres des jeunes du Tarn. Aboutissement de quatre années de travail, leur restitution musicale apportera une fraîcheur communicative et mettra en lumière leur talent à travers un programme spécialement conçu pour l'occasion. Créé en 2019, par l'association Musique Espérance Albi-Tarn en partenariat avec le Conservatoire de musique et de danse du Tarn, ce dispositif a pour vocation de permettre à des enfants issus de milieux socioculturels défavorisés de découvrir et de pratiquer la musique orchestrale.

→ **SAMEDI 7 FÉVRIER À 20H**

Théâtre des Lices.

Participation libre. Plus d'infos :

musique-esperance-albitarn.com





QUAND LA DÉPRESSION FAIT RIRE AU GRAND THÉÂTRE

Ils sont cinq amis, parisiens, quadragénaires et déjà essoufflés par la vie. Non, ce n'est pas le pitch d'une nouvelle série sur une plateforme de streaming, mais celui d'une pièce de théâtre récompensée par deux Molières 2024. « *C'est pas facile d'être heureux quand on va mal* » est à découvrir le 10 février au Grand Théâtre. Au plateau, dans une mise en scène volontairement minimaliste, un kaléidoscope de saynètes aussi drôles que désarmantes. On y croise Nora et Jonathan, un couple usé jusqu'à la corde et trop fatigué pour se disputer et même se quitter. Il y a aussi Maxime qui enchaîne les rendez-vous dans l'espoir de tomber sur l'homme de sa vie, Timothée qui s'acharne à croire qu'il va bien, alors que tout le monde constate que sa vie ressemble à un champ de ruines. Quant à Jeanne, elle a au moins la franchise d'admettre que la sienne est ratée. Avec un humour grinçant, ces personnages dynamitent les sujets qu'on n'ose jamais aborder : la solitude, la dépression, les rêves inachevés, les illusions et la quête du bonheur qui ressemble parfois à une farce cruelle. Une comédie jubilatoire qui rit de tout pour éviter, peut-être d'en pleurer !

→ **MARDI 10 FÉVRIER À 20H30**

Grand Théâtre. Tarifs : 29€ à 55€.
Réservations : les-theatrales.com

ELLES ONT FAIT L'HISTOIRE DE NOTRE VILLE

Quand on évoque l'histoire d'Albi, ce sont souvent les grands noms masculins qui s'imposent. Cependant, des femmes remarquables ont, elles aussi, façonné notre ville, même si les livres ont parfois oublié de les évoquer. Si vous souhaitez (re)découvrir une dizaine de portraits de femmes exceptionnelles, rendez-vous le samedi 8 février au Frigo, rue Bonne Cambe, pour une conférence passionnante. Brigitte Coppin, écrivaine et Thierry Pigeard (Tépé), illustrateur et graphiste, rendront honneur à Madeleine Goulesque, ouvrière au Saut du Tarn et figure de la première grève féminine, à Madame Dembourg, dont la générosité a permis la création de la verrerie ouvrière d'Albi et à bien d'autres Albigeoises.

→ **DIMANCHE 8 FÉVRIER À 18H**

Frigo, 9 rue Bonne Cambe. Participation libre.



L'ÉLITE FRANÇAISE DU TAROT MET CARTES SUR TABLE À PRATGRAUSSALS

Du 9 au 12 février, la salle événementielle de Pratgrausals accueillera l'une des plus grandes manifestations françaises dédiées au tarot : le championnat de France senior. Organisé sous l'égide de la Fédération française de tarot, et porté par le Tarot club des pays albigeois, il rassemblera plusieurs centaines de joueurs qui s'affronteront dans une atmosphère à la fois conviviale et compétitive. Dès 13h15, les participants prendront place pour une série de donnes qui mettront à l'épreuve leur stratégie, leur mémoire, leur rapidité d'analyse et, bien sûr, leur sang-froid ! Ce championnat senior, réservé aux joueurs licenciés, est considéré comme l'une des épreuves les plus prestigieuses de la saison. Pour les amateurs comme pour les curieux, ce rendez-vous sera l'occasion unique d'observer le tarot à son plus haut niveau et de plonger dans un univers où réflexion, tactique et passion se conjuguent harmonieusement. Et pour clôturer en beauté ces quatre jours, les organisateurs proposeront le 12 février à 18h30 un repas dansant ouvert à tous.

→ **DU 9 AU 12 FÉVRIER À PARTIR DE 13H30**

Salle événementielle de Pratgrausals. Plus d'infos : [06 03 71 82 75](tel:0603718275)



UNE SOIRÉE BARBECUE

QUI FAIT DES ÉTINCELLES

Le 13 février au Théâtre des Lices, retrouvez « *Les acteurs sont fatigués* » une comédie avec des personnages hauts en couleur, interprétés par les comédiens du Grenier Théâtre. Marianne fête son premier rôle dans le film d'un réalisateur peu populaire mais chéri des milieux intellectuels. Avec son compagnon, enrichi dans l'immobilier, ils ont réuni des amis pour une soirée barbecue dans leur maison de campagne. Du moins, c'est ce qu'ils croient. Il y a aussi Yvan, acteur hypocondriaque en manque de rôles, Stéphane, vieux beau accompagné de Laëtitia, sa dernière conquête, ainsi que Yolande, féministe furieuse qui règle ses comptes à travers ses films. Sans oublier Anita, l'agent artistique de toute la bande, toujours prête à attiser les braises. Mais ce qui devait être une célébration vire très vite au jeu de massacre. Frustrations, jalousies, angoisses et ego surdimensionnés s'entrechoquent dans cette pièce drôle et délicieusement féroce.

→ VENDREDI 13 FÉVRIER À 20H

Théâtre des Lices. Tarifs : 17€ et 22€. Réservations : FNAC, 9 rue Timbal, centre E.Leclerc et le soir de la représentation à partir de 19h30. Plus d'infos : 05 63 49 11 94

POLLUX RALLUME LES AMPLIS

PUNK ROCK

L'association Pollux redémarre sa programmation le 14 février, jour de la Saint-Valentin, pour une soirée idéale pour celles et ceux qui préfèrent les sons de guitares endiablés au bouquet de roses. Au programme, trois formations issues du courant alternatif : le groupe de punk rock francophone *Poésie zéro* ouvrira la scène avec ses textes volontairement naïfs sur des sons qui mêlent rock mais aussi hip-hop et électro. Les *Vulgaires Machins* prendront le relais, fidèle à sa façon d'épingler la société avec des riffs de guitare qui cognent comme des vérités trop longtemps tues. Composé de membres issus de formations emblématiques (Uncommonmenfrommars et No Guts No Glory), *Not Scientists* clôturera la soirée. Ce quatuor délivre des mélodies énergiques et sophistiquées qui rappellent des

groupes comme Buzzcocks, The Thermals, Hot Water Music, ou encore Superchunk.



→ SAMEDI 14 FÉVRIER

20H30

Athamor.

Tarifs : 19€ en prévente et 22€ sur place (17 et 20€ pour les adhérents Pollux). Réservations : polluxasso.com

FÊTER LE NOUVEL AN VIETNAMIEN

Le 14 février, la salle événementielle de Pratgraussals va se parer des couleurs du Vietnam pour célébrer le Têt, le Nouvel an vietnamien. Organisée par l'association Lumières d'Asie, cette grande fête embarquera les participants dans l'ambiance festive de l'Asie du Sud-Est. Placée en 2026 sous le signe du Cheval de feu, symbole d'énergie, d'élan vital et de renouveau, la soirée proposera un programme original. Le public pourra assister au retour très attendu de la « *danse du Dragon* », savourer un repas traditionnel vietnamien et profiter de chants, de danses, des démonstrations d'arts martiaux et d'un stand d'artisanat vietnamien. Fidèle à sa vocation solidaire, Lumières d'Asie reversera l'intégralité des bénéfices de la soirée à ses projets humanitaires, destinés à améliorer les conditions de vie des orphelins vietnamiens.

→ SAMEDI 14 FÉVRIER À PARTIR DE 18H30

Salle événementielle de Pratgraussals.

Tarifs : 38€. Enfants de 9 à 16 ans : 20€, gratuit pour les moins de 8 ans. Plus d'infos : 06 13 97 54 75 lumieresdasie.fr

LIEUX COMMUNS

UN THRILLER THÉÂTRAL CAPTIVANT

Polar, fiction et poésie s'entrelacent dans « *Lieux communs* », une pièce acclamée par le public en 2024 au festival d'Avignon et jouée le 17 février au Grand Théâtre. Tout commence dans un théâtre où Caroline, metteuse en scène, doit faire face à une occupation de jeunes féministes très en colère. Leur revendication ? Elle a osé monter un spectacle à partir des textes poétiques, écrits en détention par Issa Comparé, qui a été accusé, quinze ans plus tôt, du meurtre de la fille d'une figure de l'extrême-droite. À partir de ce fait divers fictif commence alors un jeu de piste qui entraîne le public dans un théâtre, un commissariat, l'atelier de restauration d'un peintre, mais aussi un studio de télévision. On y découvre une galerie de personnages qui clament leur version, comme autant de facettes d'une vérité impossible à cerner. Avec finesse, le metteur en scène Baptiste Amann déjoue les attendus dans cette fresque sociétale qui aborde les questions actuelles de préjugés, de justice et de féminisme.

→ MARDI 17 FÉVRIER À 20H

Grand Théâtre.

Tarifs : 12€, 20€ et 26€. Réservations : albilletterie.fr



© Christophe Raynaud de Lage

SONORITÉS ITALIENNES AU FRIGO

Dans le cadre de la Semaine italienne organisée par la Dante Alighieri, le Frigo accueille le 19 février un moment musical original. Sur scène, le duo Alberi Sonori interprétera sa dernière création « *Non solo tarantella* ». Un hommage à la danse tarantella, mais aussi une traversée au cœur des musiques du Mezzogiorno. Une région de l'Italie où les traditions chantées, racontées et dansées sont encore le souffle d'un peuple. La voix chaude et habitée de Cinzia Minotti, portée par les tambours méditerranéens et les flûtes harmoniques,

s'entrelace à l'univers foisonnant de Giuseppe Ponzio, multi-instrumentiste virtuose. Une soirée à l'image du sud de la péninsule italienne solaire, profonde et résolument vivante.

→ JEUDI 19 FÉVRIER

À 20H30

Tarifs : 8€ et 10€.

Réservations : actal.lefrigo@gmail.com



LES HOMMES PRÉFÈRENT LES EMMERDEUSES

Le 14 février au Théâtre des Lices, à 18h et 21h, découvrez « *Les hommes préfèrent les emmerdeuses* » une comédie qui secoue les couples (et fait rire les célibataires) pour la Saint-Valentin (ou pas). Dans cette pièce délicieusement décalée, suivez Antoine et Ariane, un couple tellement parfait qu'il en devient presque suspect. Ils s'aiment, tout va bien même trop bien. Mais l'ennui pointe son nez pour Antoine, ancien baratineur invétéré reconverti en amoureux modèle, qui commence à trouver la vie un peu trop tranquille. Sa solution pour sauver la flamme ? Transformer Ariane en emmerdeuse professionnelle ! Celle-ci accepte de relever le défi, mais contre toute attente leur couple se dérègle joyeusement et les situations s'enchaînent entre quiproquos et répliques assassines. Une pièce pétillante, moderne et féroce et vraie.

→ SAMEDI 14 FÉVRIER À 18H ET 21H

Théâtre des Lices. Tarifs : 15€, 22€ et 27€. Réservations : stsulpicederire.fr fnac.com, E. Leclerc



HÔTEL RO CHE GU DE

UNE PLONGÉE IMMERSIVE DANS L'UNIVERS DE

JULES CAVAILLÈS

L'ensemble permettra de mieux saisir le geste, l'atmosphère et la pensée de celui qu'on nomme « *le peintre de la bonne humeur* ».

Du 20 février au 8 mars, l'Hôtel Rochemade accueille une exposition exceptionnelle

consacrée à Jules Cavaillès (1901-1977), figure majeure de la peinture française du XX^e siècle. Plus de quatre-vingt œuvres aux couleurs éclatantes, issues de collections privées et de l'Association des amis de Jules Cavaillès, seront présentées au cœur d'une mise en scène immersive, invitant le visiteur à découvrir l'intimité créative de l'artiste. « *En mêlant peintures, dessins, lithographies, objets du quotidien et de son atelier, nous avons voulu offrir au public un parcours sensible et unique dans les salles* », explique Jean-Pierre Izard, président de l'association.

Dans les salles, le visiteur pourra découvrir l'univers personnel de l'artiste, entouré de chevalets, de palettes de couleurs, de pinceaux et de paravents ayant accueilli les modèles dans l'atelier. Autour de ces outils de création, objets et mobiliers, directement liés aux œuvres exposées, prolongeront la peinture dans l'espace.

Originaire de Carmaux et né quelques semaines avant le décès d'Henri de Toulouse-Lautrec, Jules Cavaillès développe tôt une écriture picturale singulière où la couleur domine. « *Ami de Chagall, proche de Matisse et de Bonnard, c'est un artiste prolifique qui se lève aux aurores pour capter la lumière* », rappelle Jean-Pierre Izard. Jules Cavaillès a aussi joué un rôle déterminant dans l'enrichissement du fonds d'art moderne du musée Toulouse-Lautrec, aux côtés de Louis-Charles Bellet à la fin des années 1930. Une exposition à ne pas manquer, qui éclaire à la fois le parcours d'un peintre profondément attaché à son territoire et l'héritage d'un artiste essentiel de la modernité.

➔ **DU 20 FÉVRIER AU 8 MARS**

Hôtel Rochemade, 28 rue Rochemade.
Ouvert tous les jours sauf
le mardi de 13h à 18h. Entrée libre.

"Mon grand-père a été le compagnon de route des artistes de son époque"

Le jeudi 19 février à 18h30, le musée Toulouse-Lautrec accueille pour une conférence exceptionnelle Yoyo Maeght à l'invitation de l'association des Amis de Jules Cavaillès pour le vernissage de l'exposition à l'Hôtel Rochegude (ci-contre). Cette collectionneuse, galeriste et commissaire d'exposition reviendra sur la vie passionnante de son grand-père, Aimé Maeght, et ses rencontres avec les artistes de l'époque qu'il a contribué à faire connaître grâce à sa galerie et à sa célèbre fondation au rayonnement international.



QUEL SERA LE FIL CONDUCTEUR DE VOTRE CONFÉRENCE ?

« Elle portera sur le parcours de mon grand-père, et de ce qu'il a initié tout au long de sa vie. C'est grâce à Pierre Bonnard, un contemporain de Toulouse-Lautrec que mon grand-père s'était intéressé à l'art contemporain. Il s'est engagé ensuite auprès d'artistes émergents comme Joan Miró et Alberto Giacometti, dont je parlerai bien sûr au cours de la conférence en écho à mon ouvrage. Ils ont cru en lui et lui en eux. Je pense aussi à Henri Matisse et à Georges Braque, ainsi qu'à Marc Chagall et à Fernand Léger à partir des années 50. Il a été réellement le compagnon de route des artistes de son époque. »

QUI ÉTAIT POUR VOUS AIMÉ MAEGHT ?

« Mon grand-père était un passionné de poésie, mais aussi un homme attiré par la modernité. Il a, par exemple, participé au voyage inaugural du paquebot France, m'a acheté mon premier walkman ; il a été même producteur de musiques alternatives ! Il rêvait surtout dans sa jeunesse d'être artiste. Il est rentré aux Beaux-arts de Nîmes et est devenu graveur lithographe. Il a ouvert une imprimerie à Cannes puis une galerie en 1945, tout en gardant sa passion pour la lithographie, qui a été un moyen de communication et de diffusion considérable à l'époque. Les deux grands lithographes de la fin du XIX^e siècle, Jules Cheret et Toulouse-Lautrec, l'avaient bien compris. Mon grand-père m'a appris l'audace, m'a transmis sa passion pour l'art et le sens du travail. Pour reprendre Saint-Augustin, "celui qui se perd dans sa passion a moins perdu que celui qui perd sa passion." Aujourd'hui, comme galeriste, commissaire d'exposition et collectionneuse, j'accompagne à mon tour des artistes. »

VOTRE CONFÉRENCE VA RÉSONNER AVEC L'EXPO MIRÓ À ALBI...

« Miró est sans doute l'artiste qui a compté le plus pour moi ; il faisait vraiment partie de la famille et nous nous voyions souvent. Il disait d'ailleurs avec humour : "Yoyo est un comble pour moi qui suis catalan ; elle est accrochée à mes basques !" Miró était aussi un poète ; il m'a montré la beauté des nuages. Il était arrivé à la galerie Maeght en 1946 par l'intermédiaire de Jacques Prévert, un proche de mon grand-père. Comme Toulouse-Lautrec, Miró était lithographe et avait le sens de la couleur ; chacune de ses œuvres était un aboutissement. Il a exposé à plusieurs reprises à la galerie. C'est aussi Miró qui présentera à mon grand-père l'architecte catalan Josep Lluís Sert, à qui l'on doit la construction de la fondation Maeght à Saint-Paul de Vence au début des années 60. »

UNE PREMIÈRE POUR VOUS À ALBI ?

« Je suis déjà venue à Albi, une ville que j'apprécie énormément. Il y a évidemment sa cathédrale, dont l'architecture fortifiée me fait penser à une fusée qui vise le ciel. Juste à côté, le musée Toulouse-Lautrec, au sein du palais de la Berbie, abrite une collection magnifique. Tout concourt ici à la beauté et à l'unité. Le Tarn qui coule en contrebas dégage quelque chose de mystique. »



→ **19 FÉVRIER À 18H30 AU MTL**
Conférence Yoyo Maeght. Dédicace de l'ouvrage après la conférence. Tarifs : 8 €, réduit 6,50€.
Plus d'infos : musee-toulouse-lautrec.com



© Hervé Cherblanc

PETIT BAO BRAS DEVIENT GRAND

Le 21 février sur la scène du Grand Théâtre, « *Bao Bras* » est un spectacle qui devrait séduire petits et grands. La metteuse en scène Élise Douyère signe ici un conte qui explore le passage de l'enfance à l'adolescence à travers l'histoire de Bao. Dans un village du sud de l'Italie, Madame Bras cherche son fils Bao, minuscule garçon « *pas plus haut qu'une feuille d'olivier* ». Elle s'endort un soir et rêve que son enfant devient trop grand pour rester à ses côtés. Confronté à sa nouvelle taille, Bao doit prendre la route à la recherche d'un monde où il pourra enfin trouver sa place. Sur scène, trois narrateurs se relaient pour dérouler ce récit initiatique et offrir des points de vue croisés sur l'aventure de Bao. Mêlant création vidéo et musicale, ce spectacle interroge avec délicatesse la manière dont chacun trouve, un jour, sa juste place dans le vaste théâtre du monde.

→ SAMEDI 21 FÉVRIER À 11H

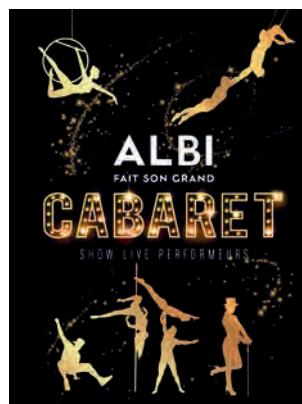
Grand Théâtre.

Tarifs : 12€, 15€ et 20€.

Réservations : 05 63 38 55 56 sn-albi.fr

ALBI FAIT SON GRAND CABARET

Les 21 et 22 février, le Parc des expositions va se transformer en un écrin de lumière et de féerie pour accueillir le Grand cabaret. La scène du Scénith vibrera au rythme d'un spectacle porté par la troupe du Cabaret du Casino Barrière de Toulouse. Ces artistes de renommée mondiale, passés par les univers Gruss, Bouglione ou encore le mythique Cirque du Soleil, offriront des numéros d'exception : tissu aérien aux envolées vertigineuses, figures de trapèze, équilibre sur cannes, duos de main à main empreints de grâce et de force, sans oublier des acrobaties sur *roue allemande* ou encore des shows de grandes illusions. Afin que chacun puisse vivre cette parenthèse enchantée selon ses envies, trois formules sont proposées. Une soirée le samedi, alliant repas et spectacle dans une ambiance raffinée ou une version *spectacle seul* le samedi à 20h30 ou le dimanche à 15h.



→ SAMEDI 21 FÉVRIER À 20H30 ET DIMANCHE 22 FÉVRIER À 15H

Scénith, parc des expositions.

Tarifs : 79€ formule repas et spectacle, 35€ et 20€ enfants de 3 à 12 ans, le spectacle seul. Gratuit pour les moins de 3 ans (sur les genoux des accompagnants).

Réservations : albiexpos.com



BÉNÉDICTE BOUSQUET EST HORS CLASSE

Après 25 ans passés « *à faire la classe* », Bénédictte Bousquet est sous les feux de la rampe au Théâtre des Lices le 7 mars. Elle présente son one-woman-show « *Hors Classe* » où, avec un humour délicieusement caustique, elle raconte son quotidien d'enseignante et de maman débordée. Entre élèves imprévisibles, sorties scolaires mouvementées, parents perfectionnistes, collègues irréprochables et ados envahissants, elle passe tout au crible sans jamais perdre le sourire. Et comme elle est lancée, elle en profite pour régler ses comptes avec les gens qui la font complexer ou qui l'irritent. Un spectacle vif, drôle, et authentique qui ravira les zygomatiques.

→ SAMEDI 7 MARS À 20H30

Théâtre des Lices. Tarifs : 15€, 20€ et 25€.

Réservations : stulpicederire.fr - fnac.com, E. Leclerc



LA FAMILLE

TIMSIT ET DEMAISON EN FRÈRES ENNEMIS

Après le succès de « Maman » porté par Vanessa Paradis, le scénariste Samuel Benchetrit fait son grand retour au Grand Théâtre le 7 mars avec sa nouvelle pièce « La Famille ». Sur scène, Patrick Timsit et François-Xavier Demaison, incarnent Jérôme et Max, deux frères que tout oppose et que la vie a fini par éloigner, au grand désespoir de leurs parents, interprétés par Claire Nadeau et Jackie Berroyer. Tout commence lors d'un repas familial où Jérôme arrive, sans les enfants, mais il n'est pas venu pour rien ! Il doit demander à Max un service d'une importance capitale. Mais, fidèle à lui-même, Max se fait attendre et la tension monte. Ce qui devait être une simple soirée en famille se transforme alors en un tourbillon de révélations, d'incompréhensions, d'éclats de rire et, malgré tout, d'amour fraternel. Une comédie tendre et féroce où les vérités éclatent et où chacun se retrouve face à ce qu'il a toujours voulu éviter.

→ SAMEDI 7 MARS À 20H30

Grand Théâtre. Tarifs : 29€ à 62€.
Réservations : les-theatrales.com

CHANSONNES

ENCHANTE LES FEMMES

Le 8 mars sur la scène du Frigo, Emmbo (contrebasse, accordéon, banjo et chant) et la comédienne et chanteuse Aurore Lerat présentent « Chansonnnes », la suite de leur spectacle musical « Juste une Fille » qui questionne avec humour et gravité sur ce qu'est une fille. Cette nouvelle proposition artistique met cette fois à l'honneur des chansons écrites par des femmes, un florilège de morceaux connus ou méconnus, venus d'ici et d'ailleurs. À travers ces voix et ces mots féminins, le duo célèbre le courage, l'audace et l'humour indispensables pour traverser l'existence en tant que femme. Une invitation musicale sensible et vibrante en cette journée symbolique des droits des femmes.

→ DIMANCHE 8 MARS À 18H

Frigo, 9, rue Bonne Cambe.

Tarifs : 8€ et 10€.

Réservations par mail :

actal.lefrigo@gmail.com



LES RENDEZ-VOUS DU MOIS

JEU. 5 ET VEN. 6 FÉV.

→ CARÇAÇA

Le chorégraphe portugais Marco da Silva Ferreira propose son œuvre la plus ambitieuse avec dix danseurs et danseuses accompagnés de deux musiciens.

20h, Grand Théâtre
albilletterie.fr

JEU. 5 FÉV.

→ LE RETOUR DU JEUDI

« Les règles du savoir-vivre dans la société moderne », un monologue intime et drôle sur la condition humaine.

18h30, Institut universitaire Champollion
univ-jfc.fr

VEN. 6 FÉV.

→ LA VIE DE TA MÈRE

Artiste émergente de la scène théâtrale française, Blandine Lehout balance tout dans son one woman show aussi cash que cathartique.

20h30 au Théâtre des Lices
stulpicederire.fr

→ HYPOGLOSSE

Cf. article page 44

DU 7 AU 15 FÉV.

→ FESTIVAL DES IMAGES AUX MOTS

Au programme des films qui mettent un coup de projecteur les diversités.

Salle Arcé
des-images-aux-mots.fr

SAM. 7 FÉV.

→ GAMERS EN HERBE

Séance d'initiation aux jeux vidéo pour les 6/9 ans.

10h, médiathèque Pierre-Amalric
Inscriptions : 05 63 76 06 10

→ À PETITS PAS

« SPÉCIAL ASTRONOMIE »

Lectures, comptines et jeux pour les 0-3 ans.

10h30, médiathèque Pierre-Amalric
Inscriptions : 05 63 76 06 10

→ TEMPS FORT

SUR L'ASTRONOMIE

Projection du film « Agora » d'Alejandro Amenábar.

16h, médiathèque Pierre-Amalric
Inscriptions : 05 63 76 06 10

→ QUARTET ANDA-LUTZ

ET QUATUOR À CORDES

DE L'ORCHESTRE

DE CHAMBRE DE TOULOUSE

Cf. article page 44

DIM. 8 FÉV.

→ CONFÉRENCE SUR LES

FEMMES DANS L'HISTOIRE

ALBIGEOISE

Cf. article page 45

→ BALADE MUSICALE

POUR LES PETITS AU MTL

Une découverte ludique et sonore en famille (enfants de 2 à 6 ans) du musée Toulouse-Lautrec, de ses œuvres et de son architecture.

9h30, musée Toulouse-Lautrec
Réservations et tarifs :
05 63 49 48 70

→ CONCERT DU

CONSERVATOIRE AU MTL

Un moment musical avec les élèves et les enseignants du CMDT.

Gratuit dans la limite des places disponibles.

11h, musée Toulouse-Lautrec
www.cmdtarn.fr

DU 9 AU 12 FÉV.

→ CHAMPIONNAT DE FRANCE

SENIOR DE TAROT

Cf. article page 45

MAR. 10 FÉV.

→ COMMENT LA BD

S'EMPRE-T-ELLE DE

L'HISTOIRE ET DE L'ACTUALITÉ

POUR ÉCLAIRER NOS VIES ?

Une conférence animée par

Pierre Roland Saint-Dizier.

18h, Institut national universitaire Champollion
universitepour tous81.fr

→ VOULAVÉLU

Café littéraire, « spécial Saint-Valentin »

18h15, médiathèque Pierre-Amalric
Inscriptions : 05 63 76 06 10

→ C'EST PAS FACILE D'ÊTRE

HEUREUX QUAND ON VA MAL

Cf. article page 45

MER. 11 FÉV.

→ CROC'HISTOIRES

Lectures et atelier (à partir de 4 ans) à la manière du plasticien Michaël Cailloux.

10h30, médiathèque Pierre-Amalric
Inscriptions : 05 63 76 06 10

→ DÉCOUVERTE JEU VIDÉO

Venez tester le jeu

« Lost in Play ».

15h, médiathèque Pierre-Amalric
Inscriptions : 05 63 76 06 10

→ IN A LANDSCAPE

Osez la musique expérimentale avec ce concert, ouvert à tous, de la violoniste Anouck Genthon. Son projet Azəl

trouve son origine dans une recherche « ethnomusicologique »

menée par l'artiste au Niger sur la musique touarègue.

Gratuit, réservation conseillée.
19h, GMEA, 4 rue Sainte-Claire
05 63 54 55 75

JEU. 12 FÉV.

→ LE RETOUR DU JEUDI

« L'art d'accommoder les restes », concert « marionnettique ».

18h30, Institut universitaire Champollion
univ-jfc.fr

VEN. 13 ET SAM. 14 FÉV.

→ BRADERIE DES

COMMERÇANTS

Les commerçants du centre-ville déploient en plein air portants et trésors à prix malins. Stationnement sur voirie gratuit le samedi (sauf Jardin National, l'allée du Souvenir Français et le boulevard Général Sibille, entre la place Lapérouse et le Monuments aux Morts.)

Rues piétonnes

VEN. 13 FÉV.

SEMAINE ITALIENNE

Assistez à un stage d'initiation au tambour d'Italie du sud et découvrez les possibilités rythmiques et envoûtantes de cet instrument. Animé par Cinzia Minotti et Giuseppe Ponzio.

17h à 19h au Frigo, 9 rue Bonne-Cambe.
Inscriptions : 06 85 91 30 74

→ LES DÉS SONT JETÉS !

Soirée jeux

18h, médiathèque Pierre-Amalric.
Inscriptions : 05 63 76 06 10

→ PROJECTION « LES BAD

GIRLS DES MUSIQUES

ARABES »

En présence de la réalisatrice Jacqueline Caux, suivi d'un échange avec Adrian Schindler autour de la parution de l'édition « Tetuan, Tetuán ».

20h, centre d'art le LAIT, 5, rue de l'École Normale
Inscriptions : 09 63 03 98 84

→ LES ACTEURS
SONT FATIGUÉS
Cf. article page 46

SAM. 14 FÉV.

**TEMPS FORT SUR
L'ASTRONOMIE**
Projection du film documentaire
« Nostalgie de la lumière »
de Patricio Guzman
**16h, médiathèque
Pierre-Amalric**
Inscriptions : 05 63 76 06 10

→ FÊTE DU TÊT
Cf. article page 46

→ LES HOMMES PRÉFÈRENT
LES EMMERDEUSES
Cf. article page 47

→ HANDBALL FÉMININ
Albi/Rignac
19h, gymnase COSEC

→ BASKET
Albi/Montastruc
20h, gymnase COSEC

→ POÉSIE ZÉRO, VULGAIRES
MACHINS ET NOT SCIENTISTS
Cf. article page 46

→ HANDBALL
Albi/Carmaux
21h, gymnase COSEC

SAM. 14 ET DIM. 15 FÉV.

→ **FESTIVAL CINÉ LANGUES**
Le cinéma salle Arcé et le
festival Ciné langues s'asso-
cient au festival Des images
aux mots de Toulouse pour
proposer cinq films en version
originale sous-titrés.
Une sélection mais aussi
des animations pour célébrer
la diversité des identités
LGBTQIA+
Salle Arcé

DIM. 15 FÉV.

→ **VOLLEYBALL**
Albi/Tarbes
10h, gymnase COSEC

→ **LE GÉANT DE GIBRALTA**
Contes pour petits et grands
avec Jean-Michel Hernandez.
**16h, centre d'art le LAIT,
5 rue de l'École Normale**
Inscriptions : 09 63 03 98 84

→ **VISITE COMMENTÉE AUTOUR
DE « MIRÓ S'INVITE AU MTL »**
15h, musée Toulouse-Lautrec
Réservation obligatoire :
05 63 49 48 70

→ **LA SOUPE DU 15
EN MODE ITALIENNE**
Le public est invité à partager
un repas suivi du concert
« À modo mio », qui signifie
« à ma façon ». Un répertoire
de chansons d'auteurs italiens
interprété par Simona Boni
(voix et jeu), Leandro Lopez
Noussa (guitare) et Matteo
de Bellis (mandole, cistre
et flûtes).
**19h30, Le Frigo,
9, rue Bonne Cambe**
Réservation : 05 63 43 25 37

MAR. 17 FÉV.

→ **LE TARN VU D'EN HAUT :**
**UN CHEMINEMENT
HISTORICO-GÉOGRAPHIQUE
PAR LA PHOTO AÉRIENNE**
Une conférence animée
par Frédéric Martorell.
**18h, Institut national
universitaire Champollion**
universitepour tous81.fr

→ **LIEUX COMMUNS**
Cf. article page 47

MER. 18 FÉV.

→ **EN QUÊTE DE BD**
Rencontre collaborative pour
participer aux acquisitions de
BD adultes
**18h30, médiathèque
Pierre-Amalric.**
Inscriptions : 05 63 76 06 10

→ **ALBI, CONFÉRENCE SANTÉ**
« Démarrer l'année du bon
pied » par Pascale Roque-
Vallette, pédicure podologue et
réflexologue plantaire.
Entrée libre.
18h30, Athanor

→ **CAFÉ GÉO**
« L'élection, la carte et le
territoire : des portraits
médiatiques fiables ? » animé
par Aurélien Delpirou, Maître
de conférences en géographie
à l'Institut d'urbanisme de
Paris, Université Paris-Est
Créteil Val-de-Marne / Lab'Urba.
**18h, pub Shamrock, r
ue Camboulives**
univ-jfc.fr

JEU. 19 FÉV.

→ **LOTO DES ÂÎNÉS ALBIGEOIS**
Adhérents des clubs des aînés,
résidents des maisons de
retraite et résidences seniors
d'Albi, participants des centres
sociaux, ce moment de
convivialité est organisé par
le Centre communal d'action
sociale de la Ville.
**14h30, (ouverture des portes
à partir de 13h30), salle événe-
mentielle de Pratgrausals**
05 63 49 10 44

→ **CONFÉRENCE DU JEUDI AU MTL**
« Aimé Maeght : un vision-
naire de génie » par Yoyo
Maeght, commissaire
d'expositions, petite-fille du
galeriste et mécène Aimé Maeght.
18h30, musée Toulouse-Lautrec
05 63 49 58 97

→ **LE RETOUR DU JEUDI**
« Exotica Lunatica »,
performance cosmo-lyrique.
**18h30, Institut universitaire
Champollion**
univ-jfc.fr

→ **LA RECHERCHE FONDA-
MENTALE, UNE SCIENCE AU
SERVICE DE L'HUMANITÉ**
Conférence de Jean-Pierre
Revol, physicien au Centre
européen de recherche
nucléaire (CERN) organisée
par Tarn opinion et le club
rotary Lapérouse Tarifs : 8€,
gratuit moins de 25 ans.
**19h, amphithéâtre
Jean-Jaurès INU Champollion**
Inscriptions, places limitées :
06 09 72 59 20 confjprevol.
albi@gmail.com

→ **ALBERI SONORI**
Cf. article page 47

VEN. 20 FÉV.

→ **TEMPS FORT SUR
L'ASTRONOMIE**
« Le big bang : comment en
est-on arrivé là ? », conférence
par Alain Blanchard,
cosmologue, professeur
d'astrophysique et chercheur
à l'IRAP (Institut de Recherche
en Astrophysique et Planétologie)
**18h15, médiathèque
Pierre-Amalric**
Inscriptions : 05 63 76 06 10

→ **RUGBY À XV**
Albi/Bourg en Bresse
19h30, Stadium

SAM. 21 ET DIM. 22 FÉV.

→ **ALBI FAIT SON
GRAND CABARET**
Cf. article page 50

SAM. 21 FÉV.

→ **SCÈNE OUVERTE**
Après la prestation musicale
d'un invité, c'est à vous de
jouer ou de prendre le micro.
**11h, médiathèque
Pierre-Amalric**
Inscriptions : 05 63 76 06 10

LES COULISSES DU PALAIS
Visitez le palais de la Berbie
en compagnie d'un
guide-conférencière :
découvrez la chapelle
Notre-Dame habituellement
fermée au public, les pavements
médiévaux de la salle
palatiale et les décors peints
de la galerie d'Amboise.
15h, musée Toulouse-Lautrec
Réservations et tarifs :
05 63 49 48 70

→ **RUGBY À XIII**
Albi/Avignon
19h30, stade de Mazicou

→ **BAO BRAS**
Cf. article page 50

LES RENDEZ-VOUS DU MOIS

→ VOLLEYBALL

Albi/Tarascon

20h30, gymnase COSEC

DU 21 FÉVRIER AU 8 MAR.

→ FÊTE FORAINE

Cf. article page 23

DIM. 22 FÉV.

→ BALADE MUSICALE

POUR LES PETITS AU MTL

Une découverte ludique et sonore en famille (enfants de 2 à 6 ans) du musée Toulouse-Lautrec, de ses œuvres et de son architecture.

9h30, musée Toulouse-Lautrec

Réservations et tarifs :

05 63 49 48 70

→ SUPER LOTO DU CARNAVAL

Cf. article page 23

→ FOOTBALL FÉMININ

Albi/Clermont

15h, stade Maurice Rigaud

MAR. 24 FÉV.

→ ATELIER ARTISTIQUE AU LAIT

« L'envers du décor » pour créer une image ou une petite mise en scène.

À partir de 8 ans.

10h à 12h, Centre d'art le LAIT,

5 rue de l'École normale.

Inscriptions 06 76 76 15 27

→ VISITE ATELIER FAMILLE

AUTOUR DE JOAN MIRÓ

Découvrez en famille (à partir de 6 ans) les œuvres de l'artiste lors d'une visite. Puis, chacun pourra expérimenter et imaginer sa propre composition, en écho aux œuvres exposées.

14h30, musée Toulouse-Lautrec

Réservations et tarifs :

05 63 49 48 70

→ ATELIER ARTISTIQUE AU LAIT

« Les images ont la parole » : Comment raconter, témoigner d'une histoire avec des images ?

À partir de 8 ans.

15h à 17h, Centre d'art le LAIT,

5 rue de l'École normale.

Inscriptions 06 76 76 15 27

MER. 25 FÉV.

→ ATELIER ARTISTIQUE AU LAIT

« Monuments imaginaires » : inventez un monument à construire.

À partir de 8 ans.

10h à 12h, Centre d'art le LAIT,

5 rue de l'École normale.

Inscriptions 06 76 76 15 27

→ SUR LES PAS DE TOULOUSE-LAUTREC

Dans les salles, les enfants (de 3 à 6 ans) découvriront les œuvres du peintre Henri de Toulouse-Lautrec. À l'aide d'un immense livre de souvenirs réalisé à la manière d'un album de famille et d'une petite marionnette, la médiatrice/conteuse leur révélera la vie de l'artiste.

10h30, musée Toulouse-Lautrec

Réservations et tarifs :

05 63 49 48 70

→ OUVRONS L'ŒIL AU MUSÉE !

Une découverte décalée et ludique en famille (à partir de 6 ans) ou entre amis.

15h, musée Toulouse-Lautrec

Réservations et tarifs :

05 63 49 48 70

→ TEMPS FORT SUR L'ASTRONOMIE

Atelier (à partir de 7 ans)

« fabriquer une carte du ciel ».

15h, médiathèque

Pierre-Amalric

Inscriptions : 05 63 76 06 10

JEU. 26 FÉV.

→ VISITE DÉCOUVERTE AU MTL

Découvrez la vie et l'œuvre de Lautrec ainsi que l'histoire du palais de la Berbie lors d'une visite commentée réalisée par une guide-conférencière.

15h, musée Toulouse-Lautrec

Réservations et tarifs :

05 63 49 48 70

→ LE RETOUR DU JEUDI

« Eclusion », huis clos clownesque.

18h30, Institut universitaire

Champollion

univ-jfc.fr

VEN. 27 FÉV.

→ TEMPS FORT

SUR L'ASTRONOMIE

« La tête dans les étoiles », lectures et jeux de société à partir de 6 ans.

10h15, médiathèque

Pierre-Amalric

Inscriptions : 05 63 76 06 10

→ VISITE-ATELIER

EN FAMILLE AU MTL

En famille (à partir de 6 ans), étudiez l'art du portrait de Toulouse-Lautrec en visite puis, passez à la pratique en réalisant un portrait ou un autoportrait à la manière de Lautrec.

14h30, musée Toulouse-Lautrec

Réservations et tarifs :

05 63 49 48 70

SAM. 28 FÉV.

→ BASKET FÉMININ

Albi/Pontoise

20h, gymnase COSEC

→ LA VISITE DE L'INVITÉ

MYSTÈRE AU MTL

Découvrez les collections en compagnie d'un personnage sorti de l'univers de Lautrec.

15h, musée Toulouse-Lautrec

Réservations et tarifs :

05 63 36 36 00

DIM. 1^{ER} MAR.

→ DÉFILÉ DU CARNAVAL

Cf. article page 23

→ VISITE DU DIMANCHE

« TETUAN, TETUÁN »

Un moment de partage et de découverte de l'exposition d'Adrian Schindler.

16h, Centre d'art le LAIT,

5 rue de l'École normale.

centredartlelait.com

MAR. 3 MARS

→ AMOUR ET AMITIÉ

Lectures-discussion avec le Planning familial du Tarn pour les 8/11 ans.

14h, médiathèque

Pierre-Amalric

Inscriptions : 05 63 76 06 10

→ VISITE ATELIER FAMILLE

AUTOUR DE JOAN MIRÓ

Découvrez en famille (à partir de 6 ans) les œuvres de l'artiste lors d'une visite. Puis, chacun pourra expérimenter et imaginer sa propre composition en écho aux œuvres exposées.

14h30, musée Toulouse-Lautrec

Réservations et tarifs :

05 63 49 48 70

MER. 4 MAR.

→ BALADE CONTÉE AU MTL

En famille, (à partir de 4 ans), venez écouter des contes sous le ciel étoilé de la Chapelle Notre-Dame, habituellement fermée au public.

10h30, musée Toulouse-Lautrec

Réservations et tarifs :

05 63 49 48 70

→ CARNAVAL DES ENFANTS

Cf. article page 23

→ **OUVRONS L'ŒIL AU MUSÉE !**

Une découverte décalée et ludique en famille (à partir de 6 ans) ou entre amis.

15h, musée Toulouse-Lautrec

Réservations et tarifs :

05 63 49 48 70

→ **TEMPS FORT**

SUR L'ASTRONOMIE

Projection de « Shaun le mouton : la ferme contre-attaque », un film d'animation Dr Will Becher et Richard Phelan.

15h, médiathèque

Pierre-Amalric

Inscriptions :

05 63 76 06 10

JEU. 5 MAR.

→ **VISITE COMMENTÉE AUTOUR DE « MIRÓ S'INVITE AU MTL »**

15h, musée Toulouse-Lautrec

Réservations et tarifs :

05 63 49 48 70

VEN. 6 MAR.

→ **VISITE-ATELIER EN FAMILLE AU MTL**

En famille (à partir de 6 ans), étudiez l'art du portrait de Toulouse-Lautrec en visite puis, passez à la pratique en réalisant un portrait ou un autoportrait à la manière de Lautrec.

14h30, musée Toulouse-Lautrec

Réservations et tarifs :

05 63 49 48 70

SAM. 7 MAR.

LES PETITS JOUEURS

Jeux d'éveil pour les 0/3 ans accompagnés d'un adulte.

10h30, médiathèque

Pierre-Amalric

Inscriptions : 05 63 76 06 10

→ **LA FAMILLE**

Cf. article page 51

→ **HORS CLASSE**

Cf. article page 50

DIM. 8 MAR.

SUPER LOTO DU CARNAVAL

Cf. article page 23

→ **2^e DÉFILÉ DU CARNAVAL**

Cf. article page 23

→ **CHANSONNES**

Cf. article page 51

→ **VISITE COMMENTÉE**

SUR L'ARCHITECTURE DU PALAIS DE LA BERBIE

Découvrez ses spécificités architecturales intérieures et extérieures ainsi que la chapelle Notre-Dame habituellement fermée au public.

15h, musée Toulouse-Lautrec

Réservations et tarifs :

05 63 49 48 70

→ **CONF QUIZ**

Un parcours subjectif explorant celui des femmes artistes dans l'histoire de l'art avec Chloé Albrand, médiatrice au centre d'art.

15h, Centre d'art le LAIT,

5 rue de l'École normale.

centredartlelait.com

EXPOSITIONS

→ **Lire les étoiles, écrire le ciel : l'astronomie à travers les âges**

Depuis toujours, les hommes interrogent les étoiles pour comprendre le monde et y trouver leur place (voir page 30). Visites commentées sur inscription samedi 14 février à 10h, mercredi 18 février à 18h15 et samedi 28 février à 16h. Animations à retrouver dans l'agenda. Médiathèque Pierre-Amalric, 05 63 76 06 10
Du 7 fév. au 2 mai.

→ **L'art donne un coup de pattes !**

Cf. article page 44

Du 7 fév. au 28 fév.

→ **Une plongée immersive et colorée dans l'univers de Jules Cavaillès**

Cf. article page 48

Du 20 fév. au 8 mars.



PASSEZ À LA BOUTIQUE DU CENTRE CULTUREL OCCITAN DE L'ALBIGEOIS

Depuis le mois de décembre, le Centre culturel occitan de l'Albigeois a ouvert une boutique pleine de couleurs et d'identité occitane. Vous y découvrirez de jolis objets venus de chez Boudou à Castelnau-de-Montmiral et de Macarel à Toulouse comme des tasses, des porte-clés, des décorations, de quoi faire entrer l'Occitan dans son quotidien. Coup de cœur assuré aussi avec les magnifiques bijoux de La boutique de Drosofilie (Albi), créés à partir d'anciennes affiches de festivals occitans. Côté librairie, l'association propose un large choix d'ouvrages : poésie, romans, dictionnaires occitan-français, livres jeunesse en occitan, bilingues ou en français. Il y en a pour tous les âges et toutes les curiosités. Pour un simple plaisir personnel ou pour des cadeaux originaux et locaux, n'hésitez pas à pousser la porte du CCOA, lieu vivant de la culture et de la création occitane.

Du lundi au vendredi, de 14h à 18h,
au 28 rue Rochegude.

Plus d'infos : 05 63 46 21 43 - contact@ccoa.info

La fête du lien

Il est une fête populaire, joyeuse et exubérante ; une fête millénaire et aux origines diverses qui perdure dans le temps au rythme des fanfares, des costumes et des défilés colorés. En référence à l'Antiquité, Goethe décrit le carnaval comme « *une fête que le peuple romain se donne à lui-même* ». Certaines villes et villages en Europe commencent alors à organiser des fêtes qui apparaissent avec du recul comme étant les prémices du Carnaval actuel. En Italie, pays de la Comedia dell'Arte et du Carnaval de Venise, le « carnaval » de l'italien « carne levare », signifiant « retirer la viande », devient le moment où tous les excès de nourriture sont permis avant d'entrer en Carême, un temps de jeûne de 40 jours avant Pâques, introduit par le Mercredi des cendres. Le Mardi gras consiste alors à vider les réserves de nourritures grasses. C'est pourquoi il est de tradition de manger des crêpes à cette occasion. Subversif, le carnaval bouscule les codes sociaux au gré des inversions de rôles par le déguisement et les masques en carton. Le

peuple pouvait ainsi prendre l'apparence des puissants, des religieux et s'en moquer, les hommes et les femmes choisissaient de se travestir à une époque où la chose était interdite le reste de l'année. Il faudra d'ailleurs attendre près de 200 ans après la création du carnaval à Venise pour que les costumes soient autorisés par le gouvernement. Fête essentiellement catholique pendant des siècles, le Carnaval s'est progressivement sécularisé pour devenir une fête du lien entre les différentes communautés et individus, mêlant les influences culturelles diverses et les catégories sociales. Aujourd'hui le costume a perdu de son sens politique, l'essentiel étant pour les festivaliers de s'amuser en se glissant l'espace de quelques heures dans la peau d'un autre personnage, ce que les enfants apprécient particulièrement. L'association du carnaval d'Albi a fait sien cet héritage avec respect et un enthousiasme toujours renouvelé depuis sept décennies. Elle le fait en mettant en avant ses maîtres mots qui sont aussi

les nôtres en tant que premier partenaire du Carnaval : gratuité, savoir-faire ancestral, créativité et convivialité. Elle le fait aussi en 2026 en nous invitant à retrouver « les années passées », thème de cette 70^e édition. À quelques jours de notre Carnaval, il vous reste à choisir votre costume pour faire vivre la magie de ce moment en famille ou entre amis, tendre la main aux personnes isolées, et prendre place sur le parcours. Le groupe majoritaire remercie la présidente de l'association du Carnaval, son équipe, ses partenaires et ses très nombreux bénévoles venant de tous horizons pour faire vivre aux dizaines de milliers de festivaliers présents à chaque défilé une formidable expérience de partage et leur faire oublier à travers cette parenthèse enchantée les soucis du moment. C'est aussi cela la magie du carnaval, l'un avec l'autre et en même temps, en un mot : ensemble.

Le groupe majoritaire

Au sujet de la gravière à la pointe de Marre.

L'entreprise Cemex qui exploite actuellement une gravière en fin de vie opérationnelle route de Graulhet à Albi, prévoit de créer une nouvelle gravière de 58 hectares sur des terres agricoles à la pointe de Marre sur la route de Florentin à Albi.

Il s'agit d'un ensemble industriel qui aura un fort impact sur l'environnement avec une usine pour les granulats, une centrale à béton, et une unité de recyclage, sur un territoire que le PLUI définit comme une terre agricole et une zone humide riches en biodiversité.

Les conséquences seront multiples, nuisances sonores et pollution pour les riverains avec un ballet incessant de camions, destruction de terres agricoles parmi les dernières sur Albi, et changements hydrologiques avec une pollution possible de la nappe phréatique pour une activité qui nécessite l'utilisation de beaucoup d'eau.

Si on veut préserver la qualité de vie de nos concitoyens, respecter l'environnement, la faune et la flore, et défendre une alimentation en circuit court, il faut sanctuariser les dernières terres agricoles sur la ville, que ce soit chemin de Pinérato route de Terssac, route de Fréjaïrolles ou à la pointe de Marre route de Florentin.

Dans tous les cas, ces grands projets qui engagent la qualité de vie de secteurs entiers de la ville doivent se faire en toute transparence avec les habitants.

Bonne Année aux Albigeois.

F. CABROLIER

pour le Rassemblement National Pour les Albigeois

Contact : 05 63 49 13 28 - groupe.elus-minoritaires@mairie-albi.fr

DANS UN QUARTIER D'ALBI

Le leader mondial des granulats pour béton prospecte sur 58 hectares, dans un quartier d'Albi, Pointe de Marre.

Les industriels sont en recherche permanente de nouvelles carrières car le sable, indispensable pour la fabrication du béton, disparaît. En effet, son renouvellement naturel est deux fois moins rapide que son utilisation, au vu du rythme effréné de construction de bâtiments.

Le Plan Local d'Urbanisme intercommunal (PLUI) caractérise cette partie de la Pointe de Marre comme une zone agricole, une zone humide effective, ainsi qu'un réservoir de biodiversité.

Les zones voisines sont définies comme zones naturelles à préserver.

De plus, le PLUI y souligne la présence d'un riche réseau hydrographique qui se jette dans le Tarn, où est pompée ensuite l'eau de nos robinets.

Les exploitations minières sont des activités polluantes. S'il venait à se concrétiser, ce projet de la pointe de Marre devrait faire l'objet d'une étude d'impacts environnementaux (EIE) sur l'eau, le sol, l'air, dans un but de protection des écosystèmes et de la santé publique pour les générations à venir.

Car il s'agit bien du « droit de vivre dans un environnement équilibré et respectueux de la santé », droit constitutionnel (article 1er de la charte de l'environnement de la République Française).

Alors, c'est l'écologie contre l'activité économique ? Non.

Les industriels eux-mêmes mettent déjà en place des alternatives au sable, comme les billes de verre ou le chanvre, deux ressources potentielles locales avec la VOA et nos terres agricoles.

Les communes elles-mêmes peuvent orienter leurs politiques publiques : rénover plutôt que construire, choisir les matériaux innovants dans les bâtiments publics, soutenir les entreprises du futur par la commande publique.

Aux Albigeois de choisir.

Très bonne année 2026 !

N Ferrand-LeFranc P Pragnère JL Tonicello N Hibert Ch Mendygral

Pour le collectif « citoyens, écologistes et gauche rassemblée »

Contact : 05 63 49 13 28 - groupe.elus-minoritaires@mairie-albi.fr



Pompes Funèbres de l'Albigeois
PÔLE FUNÉRAIRE PUBLIC

Plus encore que le respect de notre mission de service public, un accompagnement au-delà des obsèques

**ÉCOUTER
CONSEILLER
ACCOMPAGNER**

12, route de Millau
81000 Albi
05 63 47 69 24
accueil.pfpa@pfpalbi.fr
www.pfpalbi.fr

N° HAB. 21-81-0009 SERVICE PUBLIC DE LA VILLE D'ALBI ET DE 44 COMMUNES DE L'ALBIGEOIS



MARCHÉ AUX PUCES
Albi Halle du Castelviel
Le samedi matin 7h-13h
Café gratuit

BROCANTE DE PRINTEMPS
21 & 22 mars 2026

Contact :
06 07 67 97 67
06 12 73 52 42




ALBI MENUISERIES ALUMINIUM
Installateur depuis 1986

Fenêtres & Portes
Portes de garage et Portails
Automatismes



Stores & Moustiquaires



Réparations et Dépannages



39 rue des Taillades
81990 Albi-Le Séquestre

05 63 47 24 88
www.ama-albi.fr

La ville de toutes et tous

Une ville, ce n'est pas une vitrine.

Ce n'est pas seulement un centre rénové, des événements, des images flatteuses.

Une ville, c'est d'abord ce que l'on partage au quotidien.

C'est la capacité à se croiser, à vivre ensemble, à accéder aux mêmes droits, quels que soient son âge, son quartier, ses revenus, son histoire. C'est l'école, le sport, la culture, la sécurité, les services publics, les transports, l'espace public. Ce sont aussi celles et ceux qui font fonctionner la ville chaque jour : agents municipaux, enseignants, soignants, éducateurs, bénévoles, associations.

La ville de toutes et tous ne trie pas.

Elle ne segmente pas.

Elle ne hiérarchise pas les vies.

Elle considère que chaque Albigeoise et chaque Albigeois a droit à la même attention, à la même dignité, à la même place. Elle refuse l'opposition entre quartiers, entre générations, entre celles et ceux qui "comptent" et ceux que l'on rend invisibles.

Dans un contexte de tensions sociales, de replis identitaires et de fragilités économiques, ce choix est politique. Car laisser faire, c'est accepter que la ville se fracture. Agir, c'est affirmer que le quotidien mérite autant d'engagement que le spectaculaire.

Nous défendons une ville qui relie plutôt qu'une ville qui oppose.

Une ville qui protège plutôt qu'une ville qui communique.

Une ville qui fait société, tout simplement.

Parce qu'Albi n'est pas une addition d'individus.

C'est une communauté de citoyennes et de citoyens, unis par un même espace, des droits communs et un avenir partagé.

Bonne Année 2026 à tous.

Sandrine Soliman Danielle Paturey André Boudes

Groupe des élus communistes, socialistes et républicains

Contact : 05 63 49 13 28 - groupe.elus-minoritaires@mairie-albi.fr



THOMAS VIGNES
PLAQUISTE

RÉNOVATION - ISOLATION
cloisons sèches - décoration
PLAFONDS - DOUBLAGE

06 16 25 76 91
thomas-vignes@hotmail.com



**VOTRE
PUBLICI!**



04 67 02 68 68
dixicom.com

BIENVENUE AUX NOUVEAUX



01 | Grandlin : le nouveau repaire des collectionneurs de cartes

Manga, K-pop, jeux de rôle ou cartes à collectionner, Grandlin coche toutes les cases. Créée par Dimitri Vattant, la boutique s'adresse aux amateurs de cartes de collection en quête de raretés, de nouveautés ou simplement d'un lieu pour jouer et échanger. À mi-chemin entre boutique spécialisée et espace de jeu, Grandlin propose également un large choix de figurines collector et organise régulièrement des soirées dédiées.

16, rue Croix Verte.

Plus d'infos : 06 29 35 50 46

02 | Art coffee : danses et pop-up store

Amélie Ganon a ouvert un lieu inédit dédié à la pole dance, une discipline sportive accessible aux femmes comme aux hommes, mêlant acrobaties et figures aériennes. Baptisé Art Coffee, l'espace se veut à la fois sportif et ressourçant. On y déguste pâtisseries maison, café et thé dans une ambiance conviviale. Des cours de heels, danse sur talons enseignée par Carla, y sont également assurés. Art Coffee accueille aussi une vingtaine de créateurs et de créatrices locales. Un concept original mêlant sport, art et partage.

98, Boulevard Valmy.

Plus d'infos : 07 82 73 32 63 art-coffee.fr



03 | Joker bar : à vos jeux

Fans de jeux de société ? Direction le Joker bar où près d'une centaine de jeux sélectionnés par Kevin Cotney, le créateur du lieu, n'attendent plus que vous. Faites votre choix en jeux anciens et dernières nouveautés, puis prenez place ! Commandez une boisson, et si un petit creux se fait sentir, laissez-vous tenter par les tapas maison ou encore les pâtisseries et les crêpes. Au Joker bar, la bonne humeur est toujours la carte maîtresse pour passer un moment ludique entre amis ou en famille, dès 4 ans.

61, boulevard Soult.

Plus d'infos : 07 81 17 79 81





canadas habitat

Votre confort, notre priorité

Une équipe dédiée par service !

• CHAUFFAGE • CLIMATISATION • ISOLATION
• SOLAIRE • MENUISERIES • TOITURE

**CASTRES
ALBI
TARN**



05 63 71 03 28



ENTREPRISE FAMILIALE DEPUIS 1997



POINT IMMO
JACQUES PASTUREL
PROFESSIONNEL DEPUIS 1992



LANCEMENT COMMERCIAL

ALBI STADIUM | rond-point de Gesse

- Logements de type T2, T3 et T4
- Commerces du quotidien en pied d'immeuble
- Prestations personnalisables
- Règlementation environnementale 2020
- Traitement acoustique optimal

